



แผนพัฒนาท้องถิ่น (พ.ศ. ๒๕๖๑ - ๒๕๖๕)

องค์การบริหารส่วนตำบลนาสะแบง
อำเภอสรีวิไล จังหวัดบึงกาฬ

จัดทำโดย งานนโยบายและแผน สำนักปลัด



แผนพัฒนาท้องถิ่น
(พ.ศ. ๒๕๖๑ - ๒๕๖๕)

เพิ่มเติมครั้งที่ ๒

องค์การบริหารส่วนตำบลสะแบง
อำเภอศรีวิไล จังหวัดบึงกาฬ

จัดทำโดย งานนโยบายและแผน สำนักปลัด

คำนำ

ด้วยพระราชกฤษฎีกาว่าด้วยการบริหารงานจังหวัดและกลุ่มจังหวัดแบบบูรณาการ พ.ศ. ๒๕๕๑ มาตรา ๑๙ วรรคสาม กำหนดให้เมื่อแผนพัฒนาจังหวัดได้รับความเห็นชอบจากคณะรัฐมนตรีและประกาศใช้แล้ว การจัดทำแผนพัฒนาท้องถิ่นขององค์กรปกครองส่วนท้องถิ่นและการดำเนินกิจการของจังหวัด และหน่วยงานของรัฐที่เกี่ยวข้องต้องสอดคล้องกับแผนพัฒนาจังหวัดดังกล่าว ประกอบกับระเบียบสำนักนายกรัฐมนตรีว่าด้วยการบริหารงานเชิงพื้นที่แบบบูรณาการ พ.ศ. ๒๕๖๐ ข้อ ๗ กำหนดให้แผนพัฒนาจังหวัด แผนพัฒนากลุ่มจังหวัด และแผนพัฒนาภาคมีระยะเวลาห้าปี ดังนั้น เพื่อให้แผนพัฒนาท้องถิ่นขององค์กรปกครองส่วนท้องถิ่นในปัจจุบัน ซึ่งเป็นแผนพัฒนาท้องถิ่นที่มีระยะเวลาห้าปี (พ.ศ. ๒๕๖๑ - ๒๕๖๕) มีความสอดคล้องและเชื่อมโยงกับแผนพัฒนาจังหวัด แผนพัฒนากลุ่มจังหวัด รวมทั้งแผนปฏิรูปราชการการประจำปีจังหวัด แผนปฏิรูปราชการประจำปีกลุ่มจังหวัด ตลอดจนสามารถบูรณาการแผนงาน/โครงการ/กิจกรรม และงบประมาณในพื้นที่ได้อย่างมีประสิทธิภาพ อันจะก่อให้เกิดประโยชน์สูงสุดให้กับประชาชน องค์กรบริหารส่วนตำบลนาสะแบง หวังเป็นอย่างยิ่งว่าแผนพัฒนาท้องถิ่น (พ.ศ. ๒๕๖๑ - ๒๕๖๕) ฉบับนี้ จะได้ใช้เป็นแนวทางการจัดทำงบประมาณประจำปีและตอบสนองความต้องการของประชาชนในเขต องค์กรบริหารส่วนตำบลนาสะแบงอย่างมีประสิทธิภาพต่อไป

องค์กรบริหารส่วนตำบลนาสะแบง

สารบัญ

	หน้า	
ส่วนที่ ๑	สภาพทั่วไปและข้อมูลพื้นฐาน	๑
ส่วนที่ ๒	ยุทธศาสตร์การพัฒนาขององค์กรปกครองส่วนท้องถิ่น	๗
ส่วนที่ ๓	การนำแผนพัฒนาท้องถิ่นไปสู่การปฏิบัติ	๒๓
	- แผนพัฒนาท้องถิ่น (พ.ศ. ๒๕๖๑ - ๒๕๖๕) เพิ่มเติมครั้งที่ ๑	๘๕
	- แผนพัฒนาท้องถิ่น (พ.ศ. ๒๕๖๑ - ๒๕๖๕) เพิ่มเติมครั้งที่ ๒	๘๖
ส่วนที่ ๔	การติดตามประเมินผล	๙๑

ส่วนที่ ๑

สภาพทั่วไปและข้อมูลพื้นฐาน

๑. ด้านกายภาพ

๑.๑ ที่ตั้งของหมู่บ้านหรือตำบล

องค์การบริหารส่วนตำบลนาสะแบง ตั้งอยู่ทางทิศตะวันออกเฉียงใต้ของที่ว่าการอำเภอศรีวิไล ห่างจากที่ว่าการอำเภอศรีวิไล ถึงเขตตำบล ๘ กิโลเมตร ที่ทำการองค์การบริหารส่วนตำบลตั้งอยู่ห่างเขตอำเภอเมืองจังหวัดบึงกาฬ ประมาณ ๓๙ กิโลเมตร ตำบลนาสะแบงมีเนื้อที่ ๔๖,๙๖๕ ไร่ หรือ ๗๕.๑๔ ตารางกิโลเมตร

๑.๒ ลักษณะภูมิประเทศ

ลักษณะภูมิประเทศทั่วไปตำบลนาสะแบง เป็นพื้นที่ราบลุ่มมีหนองน้ำตามธรรมชาติ เหมาะสำหรับการเกษตรกรรม ลักษณะหมู่บ้านตั้งอยู่เป็นกลุ่มๆ ระยะห่างกันโดยเฉลี่ย ๒ กิโลเมตร

ทิศเหนือ	อาณาเขตติดต่อกับตำบลศรีวิไล และตำบลนาสิงห์
ทิศใต้	อาณาเขตติดต่อกับตำบลนาแสง อำเภอศรีวิไล และตำบลป่งไฮ อำเภอเซกา
ทิศตะวันออก	อาณาเขตติดต่อกับตำบลชัยพร อำเภอบึงกาฬ
ทิศตะวันตก	อาณาเขตติดต่อกับตำบลชุมภูพร อำเภอศรีวิไล และตำบลป่าแฝกอำเภอพรเจริญ

๑.๓ ลักษณะภูมิอากาศ

มี ๓ ฤดู ได้แก่ ฤดูร้อน ฤดูฝน และฤดูหนาว

๑.๔ ลักษณะของดิน

ลักษณะของดินในพื้นที่เป็นดินร่วน ดินเหนียว พื้นราบเหมาะแก่การเพาะปลูกข้าว

๒. ด้านการเมือง/การปกครอง

๒.๑ เขตการปกครอง

ตำบลนาสะแบงประกอบด้วยจำนวนหมู่บ้าน ๙ หมู่บ้าน

หมู่ที่ ๑ บ้านนาสะแบง	หมู่ที่ ๒ บ้านนาสะแบงทุ่ง	หมู่ที่ ๓ บ้านนาสะแบงสามัคคี
หมู่ที่ ๔ บ้านหนองจิก	หมู่ที่ ๕ บ้านหนองบัวงาม	หมู่ที่ ๖ บ้านหนองบัวเงิน
หมู่ที่ ๗ บ้านโนนสว่าง	หมู่ที่ ๘ บ้านสันทรายงาม	หมู่ที่ ๙ บ้านใหม่ขมภู

๒.๒ การเลือกตั้ง

ประกอบด้วย

คณะผู้บริหารองค์การบริหารส่วนตำบลนาสะแบง

๑. นายประยูณ	มงคลนำ	นายกองค์การบริหารส่วนตำบลนาสะแบง
๒. นายสีดา	สีสัย	รองนายกองค์การบริหารส่วนตำบลนาสะแบง
๓. นางบุญเพ็ญ	ราชี	รองนายกองค์การบริหารส่วนตำบลนาสะแบง
๔. นายบัญญัติ	พุดมละ	เลขานุการนายกองค์การบริหารส่วนตำบลนาสะแบง

สมาชิกสภาองค์การบริหารส่วนตำบลนาสะแบง

๑. นายประยง	ศรีจันทร์	ประธานสภาองค์การบริหารส่วนตำบลนาสะแบง
๒. นายวีระพันธ์	ดรรลา	รองประธานสภาองค์การบริหารส่วนตำบลนาสะแบง
๓. นางสาวเพลินใจ	สาแก้ว	เลขานุการสภาองค์การบริหารส่วนตำบลนาสะแบง
๔. นายมนูญ	ทองดี	สมาชิกสภา อบต.นาสะแบง หมู่ที่ ๑
๕. นายหนูทอง	พรใส	สมาชิกสภา อบต.นาสะแบง หมู่ที่ ๑
๖. นายสมัน	ดวงดี	สมาชิกสภา อบต.นาสะแบง หมู่ที่ ๓
๗. นายประหยัด	ทุ่งมล	สมาชิกสภา อบต.นาสะแบง หมู่ที่ ๔
๘. นายสมร	วรรณจันทร์	สมาชิกสภา อบต.นาสะแบง หมู่ที่ ๔
๙. นายเสถียร	เวียงแก้ว	สมาชิกสภา อบต.นาสะแบง หมู่ที่ ๕
๑๐. นางสาวเมตตา	ประเสริฐสุข	สมาชิกสภา อบต.นาสะแบง หมู่ที่ ๖
๑๑. นายถาวร	เฉลิมแสน	สมาชิกสภา อบต.นาสะแบง หมู่ที่ ๗
๑๒. นายวีระพล	จักขุมา	สมาชิกสภา อบต.นาสะแบง หมู่ที่ ๗
๑๓. นายอุดร	ศรีพิลา	สมาชิกสภา อบต.นาสะแบง หมู่ที่ ๘
๑๔. นางกนกนุช	อินหงสา	สมาชิกสภา อบต.นาสะแบง หมู่ที่ ๙
๑๕. นายสุนทร	ศรีลาพัฒน์	สมาชิกสภา อบต.นาสะแบง หมู่ที่ ๙
	- สมาชิกสภา ลาออก -	สมาชิกสภา อบต.นาสะแบง หมู่ที่ ๓
	- สมาชิกสภา ลาออก -	สมาชิกสภา อบต.นาสะแบง หมู่ที่ ๕
	- สมาชิกสภา ลาออก -	สมาชิกสภา อบต.นาสะแบง หมู่ที่ ๖

๓. ประชากร

๓.๑ ข้อมูลเกี่ยวกับจำนวนประชากร

ประชากรทั้งสิ้น ๖,๓๗๗ คน แยกเป็นชาย ๓,๑๘๓ คน หญิง ๓,๑๙๔ คน
จำนวนครัวเรือน ๒,๐๑๑ หลัง (ข้อมูล ณ เมษายน ๒๕๖๓ จากทะเบียนราษฎร)

หมู่บ้าน	ชาย	หญิง	รวม	จำนวน ครัวเรือน	ผู้นำชุมชน
หมู่ที่ ๑ บ้านนาสะแบง	๓๐๐	๓๓๐	๖๓๐	๑๙๘	นายระยอง อองตัน
หมู่ที่ ๒ บ้านนาสะแบงทุ่ง	๓๖๓	๓๖๙	๗๓๒	๒๓๒	นายจิตร ชันเพชร
หมู่ที่ ๓ บ้านนาสะแบงสามัคคี	๓๘๔	๓๗๖	๗๖๐	๒๑๑	นายวรจันทร์ อยู่สุข
หมู่ที่ ๔ บ้านหนองจิก	๔๒๗	๓๙๓	๘๒๐	๒๒๗	นายวารินทร์ วิโรจะ
หมู่ที่ ๕ บ้านหนองบัวงาม	๓๕๓	๓๗๕	๗๒๘	๒๒๐	นายเดือน อินทะสร้อย
หมู่ที่ ๖ บ้านหนองบัวเงิน	๔๔๖	๔๒๔	๘๗๐	๒๖๒	นายสังทอง ประเสริฐสุข
หมู่ที่ ๗ บ้านโนนสว่าง	๑๘๐	๒๐๕	๓๘๕	๑๓๘	นายสมบูรณ์ นาเวียง
หมู่ที่ ๘ บ้านสันทรายงาม	๕๔๓	๕๕๒	๑,๐๙๕	๓๘๕	นายทองสี ศิริมณี
หมู่ที่ ๙ บ้านใหม่ขมภู	๑๘๗	๑๗๐	๓๕๗	๑๓๘	นายธงชัย ณะดาเวช
รวม	๓,๑๘๓	๓,๑๙๔	๖,๓๗๗	๒,๐๑๑	

๓.๒ ช่วงอายุและจำนวนประชากร

ประชากรส่วนใหญ่อยู่ในวัยทำงาน ๓๕ - ๕๕ ปี

๔. สภาพทางสังคม

๔.๑ การศึกษา

โรงเรียนประถมศึกษา ๓ แห่ง รวม ๔๗๑ คน

๑. โรงเรียนบ้านนาสะแบง	จำนวนนักเรียน	๒๘๓ คน
๒. โรงเรียนบ้านหนองจิก	จำนวนนักเรียน	๖๒ คน
๓. โรงเรียนบ้านหนองบัวงาม	จำนวนนักเรียน	๑๒๖ คน

ศูนย์พัฒนาเด็กเล็กก่อนวัยเรียน ๔ แห่ง รวม ๑๓๗ คน

๑. ศูนย์พัฒนาเด็กเล็กวัดบ้านโพนสว่าง	จำนวนนักเรียน	๗๐ คน
๒. ศูนย์พัฒนาเด็กเล็กบ้านสันทรายงาม	จำนวนนักเรียน	๒๖ คน
๓. ศูนย์พัฒนาเด็กเล็กบ้านหนองบัวเงิน	จำนวนนักเรียน	๒๕ คน
๔. ศูนย์พัฒนาเด็กเล็กวัดสุเทพสุนทร	จำนวนนักเรียน	๑๖ คน

ในพื้นที่มีการศึกษานอกระบบ (กศน.นาสะแบง) ๑ แห่ง

๔.๒ สาธารณสุข

โรงพยาบาลส่งเสริมสุขภาพตำบลนาสะแบง	จำนวน ๑ แห่ง
ศูนย์สาธารณสุขมูลฐานชุมชน	จำนวน ๙ แห่ง

๔.๓ อาชญากรรม

-

๔.๓ ยาเสพติด

-

๔.๔ การสังคมสงเคราะห์

-

๕. ระบบบริการพื้นฐาน

๕.๑ การคมนาคมขนส่ง

มีถนนลาดยางแอสฟัลท์ ถนนคอนกรีตเสริมเหล็กและถนนลูกรัง

หมู่ที่	จำนวน สายทางรวม (สาย)	ถนนลาดยาง แอสฟัลท์ (สาย)	ถนนคอนกรีต เสริมเหล็ก (สาย)	ถนนลูกรัง (สาย)	ทางล้าลอง (สาย)
๑	๒	-	๑	๑	-
๒	๒	-	๑	๑	-
๓	๔	-	๑	๓	-
๔	๕	-	๑	๔	-
๕	๖	๑	๑	๔	-
๖	๔	-	๑	๓	-
๗	๔	-	๑	๓	-
๘	๕	-	๑	๔	-
๙	๔	-	๑	๓	-
รวม	๓๖	๑	๙	๒๖	-
ถนนเชื่อมระหว่างตำบล		-	๑	๔	-
ถนนในการรับผิดชอบของ หน่วยงานอื่น		๓	-	-	-

๕.๒ การไฟฟ้า

มีระบบไฟฟ้าครบทุกหมู่บ้าน จำนวน ๒,๐๑๑ ครัวเรือน

๕.๓ การประปา

มีระบบประปาหมู่บ้าน จำนวน ๙ หมู่บ้าน

๕.๔ โทรศัพท์

ปัจจุบันทุกหมู่บ้าน ใช้โทรศัพท์เคลื่อนที่เป็นส่วนใหญ่

๕.๕ ไปรษณีย์หรือการสื่อสารหรือการขนส่ง และวัสดุ ครุภัณฑ์

ที่ทำการไปรษณีย์ที่ใกล้ที่สุด ได้แก่ ไปรษณีย์ศรีวิไล ตั้งอยู่ ตำบลศรีวิไล อำเภอศรีวิไล จังหวัดบึงกาฬ ห่างจากตำบลนาสะแบง อำเภอศรีวิไล จังหวัดบึงกาฬ ไปทางทิศเหนือประมาณ ๘ กิโลเมตร

๖. ระบบเศรษฐกิจ

๖.๑ การเกษตร

ราษฎรส่วนใหญ่ประมาณร้อยละ ๘๐ ประกอบอาชีพทำการเกษตรกรรมได้แก่ ทำนาปลูกข้าว ทำสวนยางพารา ที่เหลือประกอบอาชีพส่วนตัวและรับจ้าง

๖.๒ การประมง

-

๖.๓ การปศุสัตว์

ตำบลนาสะแบง มีการปศุสัตว์ คือ การเลี้ยงโค และการเลี้ยงสุกร ในทุกหมู่บ้านของ ตำบลนาสะแบง อำเภอศรีวิไล จังหวัดบึงกาฬ

๖.๔ การบริการ

- สถาบันการเงิน จำนวน ๑ แห่ง
- กองทุนหมู่บ้าน จำนวน ๙ แห่ง
- ปั้มน้ำมัน (ปั้มหลอด) จำนวน ๑๖ แห่ง
- โรงเรียนขนาดเล็ก จำนวน ๑๖ แห่ง
- ร้านบริการทำผม เสริมสวยจำนวน ๔ แห่ง

๖.๕ การท่องเที่ยว

แหล่งท่องเที่ยวภูสิงห์จ้อง ตำบลนาสะแบง อำเภอศรีวิไล จังหวัดบึงกาฬ

๖.๖ อุตสาหกรรม

-

๖.๗ การพาณิชย์และกลุ่มอาชีพ

- กลุ่มผู้เลี้ยงโค-กระบือ จำนวน ๑ กลุ่ม
- กลุ่มส่งเสริมอาชีพเลี้ยงปลาในบ่อดิน จำนวน ๑ กลุ่ม
- กลุ่มแม่บ้านเกษตรกร จำนวน ๒ กลุ่ม
- กลุ่มพัฒนาอาชีพเพาะเห็ด จำนวน ๑ กลุ่ม
- กลุ่มถักไม้กวาดดอกหญ้า จำนวน ๑ กลุ่ม
- กลุ่มส่งเสริมอาชีพรับงานมาทำที่บ้าน (เย็บผ้า) จำนวน ๑ กลุ่ม
- กลุ่มเย็บผ้าชุมชน จำนวน ๒ กลุ่ม
- กลุ่มผู้เลี้ยงโค-กระบือ เกษตรผสมผสาน จำนวน ๑ กลุ่ม

๖.๘ แรงงาน

ราษฎรส่วนใหญ่ประมาณร้อยละ ๘๐ ประกอบอาชีพทำการเกษตรกรรมได้แก่ ทำนา ปลูกข้าว ทำสวนยางพารา ที่เหลือประกอบอาชีพส่วนตัวและรับจ้าง

๗. ศาสนา ประเพณี วัฒนธรรม

๗.๑ การนับถือศาสนา

ประชาชน หมู่ที่ ๑ - ๙ นับถือศาสนาพุทธ โดยมีข้อมูลศาสนสถาน ดังนี้
วัด/สำนักสงฆ์ มีจำนวน ๑๖ แห่ง ได้แก่

๑. วัดโพนสว่าง
๒. วัดหนองสระหลวง
๓. วัดป่านาสะแบง
๔. วัดมูจรินทราราม
๕. วัดถ้ำผาขาว
๖. วัดกุสิงห์น้ำทิพย์
๗. วัดกุสิงห์สามัคคีธรรม (ภูจ้อย)
๘. วัดสุเทพสุนทร
๙. วัดป่าศิริพัฒนาราม
๑๐. วัดสำราญธรรมคุณ
๑๑. วัดบ้านโนนสว่าง
๑๒. วัดป่าโนนสว่าง
๑๓. วัดป่าศรีวงศ์กุสิงห์
๑๔. วัดป่าตู
๑๕. วัดราษฎร์บูรณะ
๑๖. วัดป่าสันทรายงาม

๗.๒ ประเพณีและงานประจำปี

- | | |
|-----------------------------|---------------------------|
| - บุญพระเวสฝั่งเทศน์มหาชาติ | ช่วงเดือนธันวาคม - เมษายน |
| - ประเพณีวันสงกรานต์ | ช่วงเดือนเมษายน |
| - ประเพณีบุญบั้งไฟ | ช่วงเดือนพฤษภาคม |
| - ประเพณีวันเข้าพรรษา | ช่วงเดือนกรกฎาคม |
| - ประเพณีบุญข้าวประดับดิน | ช่วงเดือนกันยายน |
| - ประเพณีบุญข้าวสาก | ช่วงเดือนกันยายน - ตุลาคม |
| - ประเพณีวันออกพรรษา | ช่วงเดือนตุลาคม |
| - ประเพณีลอยกระทง | ช่วงเดือนพฤศจิกายน |

๗.๓ ภูมิปัญญาท้องถิ่น ภาษาถิ่น

ภาษาถิ่น คือ ภาษาอีสาน

๗.๔ สินค้าพื้นเมืองและของที่ระลึก

สินค้าพื้นเมืองและของที่ระลึกที่โดดเด่น คือ กลุ่มผักไม้กวาดดอกหญ้า หมู่ที่ ๙ ผลิตไม้กวาด

๘. ทรัพยากรธรรมชาติ

๘.๑ น้ำ

แหล่งน้ำธรรมชาติ

- | | | | |
|-------------------|-------|----|------|
| - ลำน้ำ, ลำห้วย | จำนวน | ๑๖ | สาย |
| - บึง, หนองอื่น ๆ | จำนวน | ๔ | แห่ง |

แหล่งน้ำที่สร้างขึ้น

- | | | | |
|---------------------------|-------|-----|------|
| - ฝาย | จำนวน | ๑๘ | แห่ง |
| - บ่อน้ำตื้น | จำนวน | ๑๕๕ | แห่ง |
| - บ่อโยก | จำนวน | ๓๖ | แห่ง |
| - ถังเก็บน้ำ | จำนวน | ๑๒ | แห่ง |
| - บ่อกรมทรัพยากรธรณีวิทยา | จำนวน | ๑ | แห่ง |

๘.๒ ป่าไม้

ในพื้นที่อยู่ในเขตป่าไม้เสื่อมโทรมบางส่วน

๘.๓ ภูเขา

ภูสิงห์ ตำบลนาสะแบง อำเภอศรีวิไล จังหวัดบึงกาฬ

๘.๔ คุณภาพของทรัพยากรธรรมชาติ

- | | | | |
|-------------------------------|--------|-------|------|
| - มีพื้นที่ป่าตามหัวไร่ปลายนา | ประมาณ | ๑,๒๐๐ | ไร่ |
| - ที่สาธารณประโยชน์ | จำนวน | ๑๖ | แห่ง |

ส่วนที่ 1

สภาพทั่วไปและข้อมูลพื้นฐาน

1. ด้านกายภาพ

1.1 ที่ตั้งของหมู่บ้านหรือตำบล

องค์การบริหารส่วนตำบลนาสะแบง
ตั้งอยู่ทางทิศตะวันออกเฉียงใต้ของที่ว่าการอำเภอศรีวิไล
ห่างจากที่ว่าการอำเภอศรีวิไล ถึงเขตตำบล 8 กิโลเมตร
ที่ทำการองค์การบริหารส่วนตำบลตั้งอยู่ห่างเขตอำเภอเมืองจังหวัดบึงกาฬ
ประมาณ 39 กิโลเมตร ตำบลนาสะแบงมีเนื้อที่ 46,965 ไร่ หรือ 75.14
ตารางกิโลเมตร

1.2 ลักษณะภูมิประเทศ

ลักษณะภูมิประเทศทั่วไปตำบลนาสะแบง
เป็นพื้นที่ราบลุ่มมีหนองน้ำตามธรรมชาติ เหมาะสำหรับการเกษตรกรรม
ลักษณะหมู่บ้านตั้งอยู่เป็นกลุ่มๆ ระยะห่างกันโดยเฉลี่ย 2 กิโลเมตร
ทิศเหนือ อาณาเขตติดต่อกับตำบลศรีวิไล และตำบลนาสิงห์
ทิศใต้ อาณาเขตติดต่อกับตำบลนาแสง อำเภอศรีวิไล
และตำบลปงไฮ อำเภอเซกา
ทิศตะวันออก อาณาเขตติดต่อกับตำบลชัยพร อำเภอบึงกาฬ
ทิศตะวันตก อาณาเขตติดต่อกับตำบลชุมภูพร อำเภอศรีวิไล
และตำบลป่าแฝกอำเภอพรเจริญ

1.3 ลักษณะภูมิอากาศ

มี 3 ฤดู ได้แก่ ฤดูร้อน ฤดูฝน และฤดูหนาว

1.4 ลักษณะของดิน

ลักษณะของดินในพื้นที่เป็นดินร่วน ดินเหนียว
พื้นราบเหมาะแก่การเพาะปลูกข้าว

2. ด้านการเมือง/การปกครอง

2.1 เขตการปกครอง

ตำบลนาสะแบงประกอบด้วยจำนวนหมู่บ้าน 9 หมู่บ้าน

หมู่ที่ 1 บ้านนาสะแบง	หมู่ที่ 2 บ้านนาสะแบงทุ่ง	หมู่ที่ 3
บ้านนาสะแบงสามัคคี		
หมู่ที่ 4 บ้านหนองจิก	หมู่ที่ 5 บ้านหนองบัวงาม	หมู่ที่ 6
บ้านหนองบัวเงิน		
หมู่ที่ 7 บ้านโนนสว่าง	หมู่ที่ 8 บ้านสันทรายงาม	หมู่ที่ 9
บ้านใหม่ชมภู		

2.2 การเลือกตั้ง

ประกอบด้วย

คณะผู้บริหารองค์การบริหารส่วนตำบลนาสะแบง

1. นายประยูณ มงคลนำ
นายกองค์การบริหารส่วนตำบลนาสะแบง
2. นายสีดา สีสัย
รองนายกองค์การบริหารส่วนตำบลนาสะแบง
3. นางบุญเพ็ญ ราชี
รองนายกองค์การบริหารส่วนตำบลนาสะแบง
4. นายบัญญัติ พุฒละ
เลขานุการนายกองค์การบริหารส่วนตำบลนาสะแบง

สมาชิกสภาองค์การบริหารส่วนตำบลนาสะแบง

1. นายประยง ศรีจันทร์
ประธานสภาองค์การบริหารส่วนตำบลนาสะแบง
2. นายวิระพันธ์ ดรลา
รองประธานสภาองค์การบริหารส่วนตำบลนาสะแบง
3. นางสาวเพลินใจ साแก้ว
เลขานุการสภาองค์การบริหารส่วนตำบลนาสะแบง
4. นายมนูญ ทองดี สมาชิกสภา อบต.นาสะแบง หมู่ที่ 1
5. นายหนูทอง พรใส สมาชิกสภา อบต.นาสะแบง หมู่ที่ 1
6. นายสมัน ดวงดี สมาชิกสภา อบต.นาสะแบง หมู่ที่ 3
7. นายประหัด ทุงมล สมาชิกสภา อบต.นาสะแบง หมู่ที่ 4
8. นายสมร วรรณจันทร์สมาชิกสภา อบต.นาสะแบง หมู่ที่ 4
9. นายเสถียร เวียงแก้ว สมาชิกสภา อบต.นาสะแบง หมู่ที่ 5
10. นางสาวเมตตา ประเสริฐสุขสมาชิกสภา อบต.นาสะแบง หมู่ที่ 6
11. นายถาวร เฉลิมแสน สมาชิกสภา อบต.นาสะแบง หมู่ที่ 7
12. นายวิระพล จักขุมา สมาชิกสภา อบต.นาสะแบง หมู่ที่ 7
13. นายอุดร ศรีพิลา สมาชิกสภา อบต.นาสะแบง หมู่ที่ 8
14. นางกนกนุช อินหงสา สมาชิกสภา อบต.นาสะแบง หมู่ที่ 9

15. นายสุนทร ศรีลาพัฒน์ สมาชิกสภา อบต.นาสะแบง หมู่ที่ 9
- สมาชิกสภา ลาออก - สมาชิกสภา อบต.นาสะแบง หมู่ที่ 3
- สมาชิกสภา ลาออก - สมาชิกสภา อบต.นาสะแบง หมู่ที่ 5
- สมาชิกสภา ลาออก - สมาชิกสภา อบต.นาสะแบง หมู่ที่ 6

3. ประชากร

3.1 ข้อมูลเกี่ยวกับจำนวนประชากร

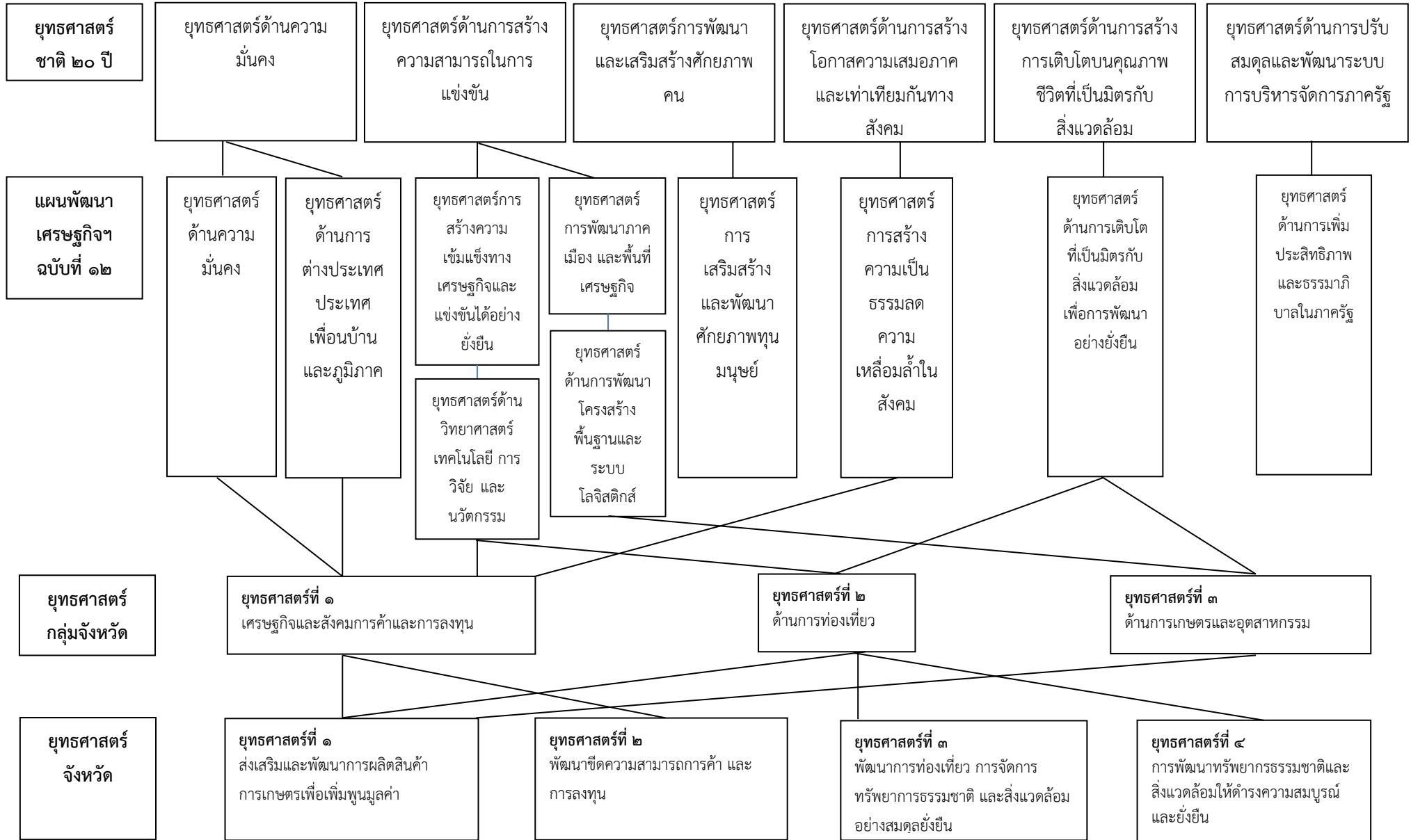
ประชากรทั้งสิ้น 6,๓77 คน แยกเป็นชาย 3,183 คน หญิง 3,194 คน
 จำนวนครัวเรือน 2,011 หลัง (ข้อมูล ณ เมษายน 2563 จากทะเบียนราษฎร)

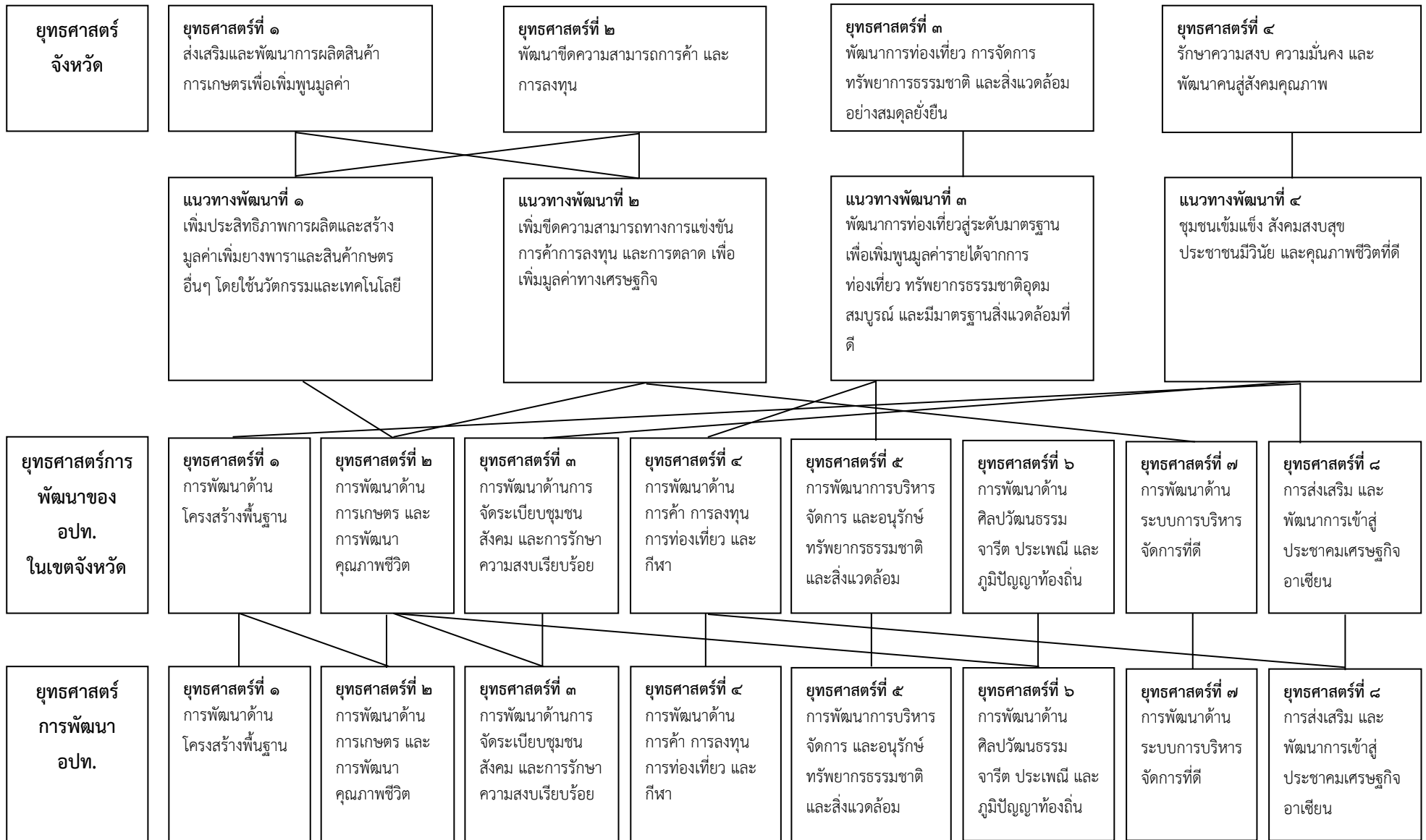
หมู่บ้าน	ชาย	หญิง	รวม	จำนวนครัวเรือน	ผู้นำชุมชน
หมู่ที่ 1 บ้านนาสะแบง	300	330	630	198	นายระยอง อองตัน
หมู่ที่ 2 บ้านนาสะแบงทุ่ง	363	369	732	232	นายจิตร ชันเพ็ชร
หมู่ที่ 3 บ้านนาสะแบงสามัคคี	384	376	760	211	นายวรจันทร อยู่สุข
หมู่ที่ 4 บ้านหนองจิก	427	393	820	227	นายวารินทร์ วิโรจะ
หมู่ที่ 5 บ้านหนองบัวงาม	353	375	728	220	นายเดือน อินทะสร้อย
หมู่ที่ 6 บ้านหนองบัวเงิน	446	424	870	262	นายสังทอง ประเสริฐสุข
หมู่ที่ 7 บ้านโนนสว่าง	180	205	385	138	นายสมบูรณ์ นาเวียง
หมู่ที่ 8 บ้านสันทรายงาม	543	552	1,095	385	นายทองสี ศิริมณี
หมู่ที่ 9 บ้านใหม่ขมภู	187	170	357	138	นายธงไชย ณะดาเวช
รวม	3,183	3,194	6,377	2,011	

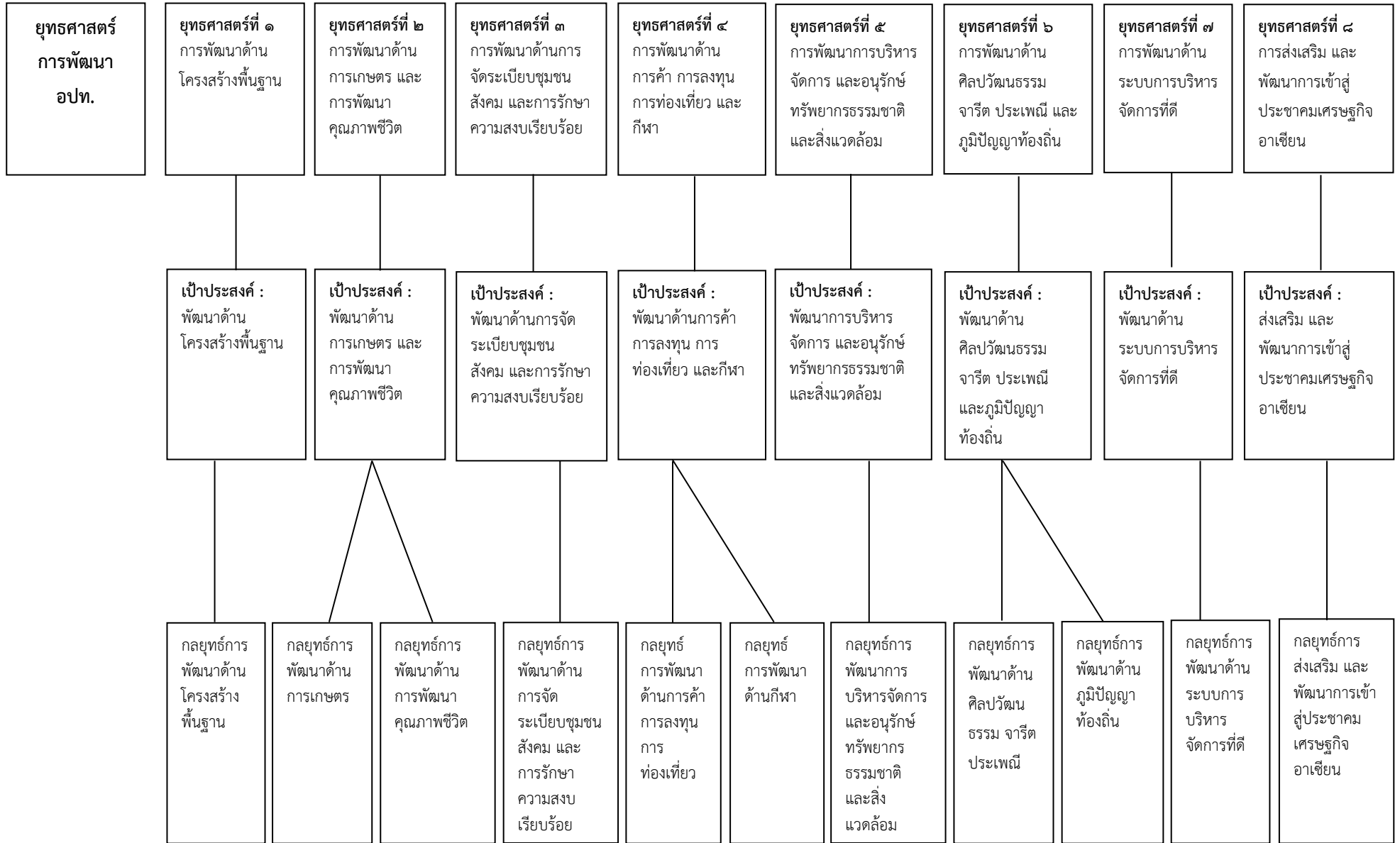
3.2 ช่วงอายุและจำนวนประชากร

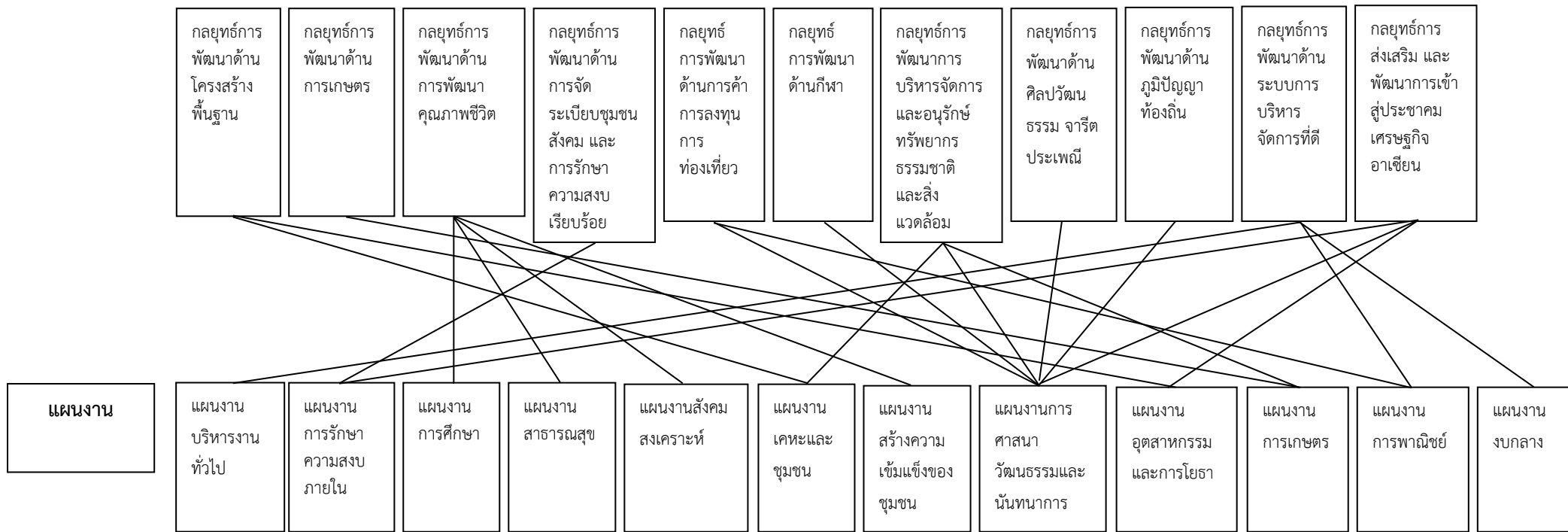
ประชากรส่วนใหญ่อยู่ในวัยทำงาน 35 - 55 ปี

ความเชื่อมโยงยุทธศาสตร์การพัฒนาจังหวัดกับยุทธศาสตร์การพัฒนาขององค์การบริหารส่วนตำบลนาสะแบง









ส่วนที่ ๒

ยุทธศาสตร์การพัฒนาขององค์กรปกครองส่วนท้องถิ่น

๑. ความสัมพันธ์ระหว่างแผนพัฒนาระดับมหภาค

๑.๑ แผนยุทธศาสตร์ชาติ ๒๐ ปี

ยุทธศาสตร์ชาติ ๒๐ ปี (พ.ศ. ๒๕๖๐ – ๒๕๗๙) ๖ ยุทธศาสตร์

๑. ยุทธศาสตร์ด้านความมั่นคง
๒. ยุทธศาสตร์ด้านการสร้างความสามารถในการแข่งขัน
๓. ยุทธศาสตร์การพัฒนาและเสริมสร้างศักยภาพคน
๔. ยุทธศาสตร์ด้านการสร้างโอกาสความเสมอภาคและเท่าเทียมกันทางสังคม
๕. ยุทธศาสตร์ด้านการสร้างการเติบโตบนคุณภาพชีวิตที่เป็นมิตรกับสิ่งแวดล้อม
๖. ยุทธศาสตร์ด้านการปรับสมดุลและพัฒนาระบบการบริหารจัดการภาครัฐ

๑.๒ แผนพัฒนาเศรษฐกิจและสังคมแห่งชาติ ฉบับที่ ๑๒ (พ.ศ. ๒๕๖๐ – ๒๕๖๔)

วิสัยทัศน์

จากสถานะของประเทศและบริบทการเปลี่ยนแปลงต่างๆ ที่ประเทศกำลังประสบอยู่ ทำให้การกำหนดวิสัยทัศน์แผนพัฒนา ฉบับที่ ๑๒ ยังคงมีความต่อเนื่องจากวิสัยทัศน์แผนพัฒนา ฉบับที่ ๑๑ และกรอบหลักการของการวางแผนที่น้อมนำและประยุกต์ใช้หลักปรัชญาของเศรษฐกิจพอเพียง ยึดคนเป็นศูนย์กลางของการพัฒนาอย่างมีส่วนร่วม การพัฒนาที่ยืดหยุ่นสมดุล ยั่งยืน โดยวิสัยทัศน์ของการพัฒนาใน แผนพัฒนา ฉบับที่ ๑๒ ต้องให้ความสำคัญกับการกำหนดทิศทางพัฒนาที่มุ่งสู่การเปลี่ยนผ่านประเทศไทย จากประเทศที่มีรายได้ปานกลางไปสู่ประเทศที่มีรายได้สูง มีความมั่นคง และยั่งยืน สังคมอยู่ร่วมกันอย่างมีความสุข และนำไปสู่การบรรลุวิสัยทัศน์ระยะยาว “มั่นคง มั่งคั่ง ยั่งยืน” ของประเทศ

เป้าหมายการพัฒนาประเทศ

๑. การหลุดพ้นจากกับดักประเทศรายได้ปานกลางสู่รายได้สูง

- (๑) เศรษฐกิจขยายตัวเฉลี่ยไม่ต่ำกว่าร้อยละ ๕.๐
- (๒) ผลิตภัณฑ์มวลรวมในประเทศต่อหัว (GDP Per Capita) และรายได้ประชาชาติต่อหัว (GNP Per Capita) ณ สิ้นแผนพัฒนา ฉบับที่ ๑๒ ในปี ๒๕๖๔ เพิ่มขึ้นเป็น ๓๑๗,๐๕๑ บาท (๙,๓๒๕ ดอลลาร์สหรัฐ) และ ๓๐๑,๑๙๙ บาท (๘,๘๕๙ ดอลลาร์ สหรัฐ) ต่อคนต่อปี
- (๓) ผลผลิตภาพการผลิตเพิ่มขึ้นไม่ต่ำกว่าเฉลี่ยร้อยละ ๒.๕ ต่อปี
- (๔) การลงทุนรวมขยายตัวไม่ต่ำกว่าเฉลี่ยร้อยละ ๘.๐ (การลงทุนรวมของการลงทุนภาครัฐไม่ต่ำกว่าร้อยละ ๑๐.๐ และการลงทุนของภาคเอกชนขยายตัวไม่ต่ำกว่าเฉลี่ยร้อยละ ๗.๕ ในขณะที่ ปริมาณการส่งออกขยายตัวเฉลี่ยไม่ต่ำกว่าร้อยละ ๔.๐ ต่อปี)

๒. การพัฒนาศักยภาพคนให้สนับสนุนการเจริญเติบโตของประเทศและการสร้าง สังคมสูงวัยอย่างมีคุณภาพ

- (๑) ประชาชนทุกช่วงวัยมีความมั่นคงทางด้านเศรษฐกิจและสังคม (SocioEconomic Security) และมีคุณภาพชีวิตที่ดีขึ้น
- (๒) การศึกษาและการเรียนรู้ได้รับการพัฒนาคุณภาพ
- (๓) สถาบันทางสังคมมีความเข้มแข็งเป็นฐานรากที่เอื้อต่อการพัฒนาคน

๓. การลดความเหลื่อมล้ำในสังคม

(๑) การกระจายรายได้มีความเท่าเทียมกันมากขึ้น

(๒) บริการทางสังคมมีคุณภาพและมีการกระจายอย่างทั่วถึง

๔. การสร้างการเจริญเติบโตทางเศรษฐกิจและสังคมที่เป็นมิตรกับสิ่งแวดล้อม

(๑) รักษาความมั่นคงของฐานทรัพยากร สร้างสมดุลระหว่างการอนุรักษ์และ การใช้ประโยชน์อย่างยั่งยืนและเป็นธรรม

(๒) ขับเคลื่อนประเทศสู่เศรษฐกิจและสังคมที่เป็นมิตรต่อสิ่งแวดล้อม

(๓) เพิ่มขีดความสามารถในการรับมือภัยพิบัติและการเปลี่ยนแปลงสภาพ ภูมิอากาศ

(๔) เพิ่มประสิทธิภาพและเสริมสร้างธรรมาภิบาลในการบริหารจัดการ ทรัพยากรธรรมชาติและสิ่งแวดล้อม

(๕) มีการบริหารจัดการน้ำให้สมดุลระหว่างการอุปสงค์และอุปทานของน้ำ

๕. การบริหารราชการแผ่นดินที่มีประสิทธิภาพ

(๑) การบริหารงานภาครัฐที่โปร่งใส เป็นธรรม มีประสิทธิภาพ และมีส่วนร่วม

(๒) ขจัดการทุจริตคอร์รัปชัน

(๓) มีการกระจายอำนาจที่เหมาะสม

กรอบยุทธศาสตร์แผนพัฒนาเศรษฐกิจและสังคมแห่งชาติ ฉบับที่ ๑๒ ประกอบด้วย ๑๐ ยุทธศาสตร์หลัก ดังนี้

๑. ยุทธศาสตร์การเสริมสร้างและพัฒนาศักยภาพทุนมนุษย์

๒. ยุทธศาสตร์การสร้างความเป็นธรรมลดความเหลื่อมล้ำในสังคม

๓. ยุทธศาสตร์การสร้างความเข้มแข็งทางเศรษฐกิจและแข่งขันได้อย่างยั่งยืน

๔. ยุทธศาสตร์ด้านการเติบโตที่เป็นมิตรกับสิ่งแวดล้อมเพื่อการพัฒนาอย่างยั่งยืน

๕. ยุทธศาสตร์ด้านความมั่นคง

๖. ยุทธศาสตร์ด้านการเพิ่มประสิทธิภาพและธรรมาภิบาลในภาครัฐ

๗. ยุทธศาสตร์ด้านการพัฒนาโครงสร้างพื้นฐานและระบบโลจิสติกส์

๘. ยุทธศาสตร์ด้านวิทยาศาสตร์ เทคโนโลยี การวิจัย และนวัตกรรม

๙. ยุทธศาสตร์การพัฒนาภาคเมือง และพื้นที่เศรษฐกิจ

๑๐. ยุทธศาสตร์ด้านการต่างประเทศ ประเทศเพื่อนบ้าน และภูมิภาค

๑.๓ แผนพัฒนาภาค / แผนพัฒนากลุ่มจังหวัด / แผนพัฒนาจังหวัด

๑) แผนพัฒนาภาค

ยุทธศาสตร์การพัฒนาภาคตะวันออกเฉียงเหนือ

(๑) เพิ่มศักยภาพการแข่งขันด้านเศรษฐกิจ โดยการยกมาตรฐานและประสิทธิภาพการผลิต การเกษตร การพัฒนาศักยภาพการประกอบการด้านอุตสาหกรรม อุตสาหกรรมบริการและการท่องเที่ยว การตั้ง องค์กรร่วมภาครัฐและเอกชนระดับพื้นที่เพื่อส่งเสริมอำนวยความสะดวกด้านการค้าการลงทุน และส่งเสริมความร่วมมือทางเศรษฐกิจกับประเทศเพื่อนบ้าน

(๒) สร้างคนให้มีคุณภาพ เพื่อพัฒนาคนให้มีสุขภาพที่ดีทั้งร่างกาย จิตใจและสติปัญญา รอบรู้เท่าทันการเปลี่ยนแปลง สามารถดำรงชีพได้อย่างมีคุณภาพ

(ก) สร้างสังคมและเศรษฐกิจฐานรากให้เข้มแข็ง เพื่อสร้างความมั่นคงด้านอาหาร แก้ไขปัญหาความยากจน หนี้สิน และการออมของครัวเรือน มีสัมมาอาชีพที่มั่นคง สามารถพึ่งพาตนเองและดูแลครอบครัวได้อย่างอบอุ่น

(ข) พื้นฟูทรัพยากรธรรมชาติและสิ่งแวดล้อมให้สมบูรณ์ โดยเร่งอนุรักษ์และฟื้นฟูพื้นที่ป่าไม้ให้ได้ ๑๕.๙ ล้านไร่ หรือร้อยละ ๒๕ ของพื้นที่ภาค ป้องกันการรุกพื้นที่ชุ่มน้ำ พัฒนาแหล่งน้ำและระบบชลประทาน ฟื้นฟูดิน ยับยั้งการแพร่กระจายดินเค็ม และเพิ่มประสิทธิภาพการจัดการโดยส่งเสริมทำเกษตรอินทรีย์

๒) แผนพัฒนากลุ่มจังหวัด

กลุ่มภาคตะวันออกเฉียงเหนือตอนบน ๑ ประกอบด้วย อุตรธานี หนองคาย หนองบัวลำภู เลย และบึงกาฬ

ยุทธศาสตร์ที่ ๑ การส่งเสริมการพัฒนาเศรษฐกิจ การผลิต และการบริหาร ที่เป็นมิตรกับสิ่งแวดล้อม

ยุทธศาสตร์ที่ ๒ ยกระดับการท่องเที่ยวเชิงอัตลักษณ์ในเรื่องของอารยธรรม ประวัติศาสตร์ วัฒนธรรม และประเพณี ของอนุภูมิภาคุ่มแม่น้ำโขง

ยุทธศาสตร์ที่ ๓ เพิ่มศักยภาพการผลิตทางการเกษตรและการสร้างมูลค่าเพื่อการแข่งขัน

๓) แผนพัฒนาจังหวัด

วิสัยทัศน์

“สังคมมั่นคง เศรษฐกิจมั่งคั่ง ทรัพยากรธรรมชาติและสิ่งแวดล้อมสมดุลยั่งยืน”

ยุทธศาสตร์การพัฒนาจังหวัดบึงกาฬ

ยุทธศาสตร์ที่ ๑ ส่งเสริมและพัฒนาการผลิตสินค้าเกษตรเพื่อเพิ่มพูนมูลค่า

เป้าประสงค์ : เพิ่มประสิทธิภาพการผลิตและสร้างมูลค่าเพิ่มอย่างพาราและสินค้าเกษตรอื่นๆ โดยใช้นวัตกรรมและเทคโนโลยี

กลยุทธ์ที่ ๑ ส่งเสริมและพัฒนาปัจจัยโครงสร้างพื้นฐานการผลิต

กลยุทธ์ที่ ๒ เพิ่มขีดความสามารถในการแข่งขัน

กลยุทธ์ที่ ๓ ส่งเสริมและพัฒนาสถาบันเกษตรกร/เกษตรกรตามแนวปรัชญาเศรษฐกิจ

พอเพียง

กลยุทธ์ที่ ๔ ส่งเสริมและพัฒนาสินค้าเกษตรให้ได้มาตรฐานความปลอดภัย

กลยุทธ์ที่ ๕ สร้างมูลค่าเพิ่มสินค้าเกษตรและเชื่อมโยงตลาด

ยุทธศาสตร์ที่ ๒ พัฒนาขีดความสามารถการค้า และการลงทุน

เป้าประสงค์ : เพิ่มขีดความสามารถทางการแข่งขัน การค้าการลงทุน และการตลาด เพื่อเพิ่มมูลค่าทางเศรษฐกิจ

กลยุทธ์ที่ ๑ พัฒนาปัจจัยการค้าการลงทุนชายแดน

กลยุทธ์ที่ ๒ พัฒนาระบบบริการและสิ่งอำนวยความสะดวกการค้าชายแดน

กลยุทธ์ที่ ๓ พัฒนาความพร้อมและขีดความสามารถของบุคลากรและผู้ประกอบการ

กลยุทธ์ที่ ๔ สร้างความสัมพันธ์อันดีกับประเทศเพื่อนบ้าน

กลยุทธ์ที่ ๕ พัฒนาด้านการตลาดและช่องทางจัดจำหน่าย

สมคูลยั่งยืน

ยุทธศาสตร์ที่ ๓ พัฒนาการท่องเที่ยว การจัดการทรัพยากรธรรมชาติและสิ่งแวดล้อมอย่าง

เป้าประสงค์ : พัฒนาการท่องเที่ยวสู่ระดับมาตรฐาน เพื่อเพิ่มพูนมูลค่ารายได้จากการท่องเที่ยว

กลยุทธ์ที่ ๑ การพัฒนาแหล่งท่องเที่ยว และสิ่งอำนวยความสะดวก

กลยุทธ์ที่ ๒ การบริหารจัดการด้านการท่องเที่ยว

กลยุทธ์ที่ ๓ การพัฒนาบุคลากรด้านการท่องเที่ยว

กลยุทธ์ที่ ๔ การประชาสัมพันธ์ตลาดการท่องเที่ยว

เป้าประสงค์ : ทรัพยากรธรรมชาติอุดมสมบูรณ์ และมีมาตรฐานสิ่งแวดล้อมที่ดี

กลยุทธ์ที่ ๑ การสงวนรักษาทรัพยากรธรรมชาติให้ยั่งยืน

กลยุทธ์ที่ ๒ การพัฒนาและฟื้นฟูทรัพยากรธรรมชาติให้ยั่งยืน

กลยุทธ์ที่ ๓ การจัดการคุณภาพสิ่งแวดล้อมที่ดี

กลยุทธ์ที่ ๔ การพัฒนาเครือข่ายการมีส่วนร่วมในการจัดการทรัพยากรธรรมชาติและ

สิ่งแวดล้อม

ยุทธศาสตร์ที่ ๔ รักษาความสงบ ความมั่นคง และพัฒนาคนสู่สังคมคุณภาพ

เป้าประสงค์ : ชุมชนเข้มแข็ง สังคมสงบสุข ประชาชนมีวินัย และคุณภาพชีวิตที่ดี

กลยุทธ์ที่ ๑ การพัฒนาคนบึงกาฬสู่สังคมคุณภาพ

กลยุทธ์ที่ ๒ การพัฒนาระบบโครงสร้างพื้นฐานเพื่อความเป็นอยู่ที่ดีของประชาชน

กลยุทธ์ที่ ๓ การสร้างความมั่นคงของเศรษฐกิจ สังคม

กลยุทธ์ที่ ๔ การสร้างความปรองดองสมานฉันท์ของคนในชาติ

กลยุทธ์ที่ ๕ การเทิดทูนและธำรงรักษาไว้ซึ่งสถาบันหลักของชาติ

กลยุทธ์ที่ ๖ การแก้ไขปัญหาความเดือดร้อนของประชาชน

กลยุทธ์ที่ ๗ การรักษาความมั่นคง และความสงบเรียบร้อยภายในประเทศ

กลยุทธ์ที่ ๘ การจัดระเบียบสังคม และการป้องกันปัญหาความมั่นคงรูปแบบใหม่

กลยุทธ์ที่ ๙ เพิ่มประสิทธิภาพการจัดพื้นที่ชายแดน

๑.๔ ยุทธศาสตร์การพัฒนาขององค์กรปกครองส่วนท้องถิ่นในเขตจังหวัด

วิสัยทัศน์

“ท้องถิ่นน่าอยู่ ท่องเที่ยวก้าวหน้า ประชาชนอยู่ดี มีความสุข อย่างยั่งยืน”

ยุทธศาสตร์การพัฒนาของ อปท. ในเขตจังหวัดบึงกาฬ (พ.ศ. ๒๕๖๑ - ๒๕๖๕)

ยุทธศาสตร์ที่ ๑ การพัฒนาด้านโครงสร้างพื้นฐาน

ยุทธศาสตร์ที่ ๒ การพัฒนาด้านการเกษตร และการพัฒนาคุณภาพชีวิต

ยุทธศาสตร์ที่ ๓ การพัฒนาด้านการจัดระเบียบชุมชน สังคม และการรักษาความสงบเรียบร้อย

ยุทธศาสตร์ที่ ๔ การพัฒนาด้านการค้า การลงทุน การท่องเที่ยว และกีฬา

ยุทธศาสตร์ที่ ๕ การพัฒนาการบริหารจัดการ และอนุรักษ์ทรัพยากรธรรมชาติและสิ่งแวดล้อม

ยุทธศาสตร์ที่ ๖ การพัฒนาด้านศิลปวัฒนธรรม จารีต ประเพณี และภูมิปัญญาท้องถิ่น

ยุทธศาสตร์ที่ ๗ การพัฒนาด้านระบบการบริหารจัดการที่ดี

ยุทธศาสตร์ที่ ๘ การส่งเสริม และพัฒนาการเข้าสู่ประชาคมเศรษฐกิจอาเซียน

เป้าประสงค์

๑. เส้นทางคมนาคมที่ได้มาตรฐาน
๒. คน ครอบครัว และชุมชนเข้มแข็ง
๓. ประชาชนมีส่วนร่วมในการตัดสินใจและการวางแผนพัฒนา
๔. ระบบการศึกษาและสาธารณสุขได้มาตรฐานประชาชนเข้าถึง มีการอนุรักษ์วัฒนธรรมประเพณี

และภูมิปัญญาท้องถิ่น

๕. การบริหารจัดการที่ดีได้มาตรฐาน
๖. การจัดการทรัพยากรธรรมชาติและสิ่งแวดล้อมมีความยั่งยืน
๗. ระบบการบริหารการเงินการคลังที่ได้มาตรฐาน โปร่งใส ตรวจสอบได้
๘. การพัฒนาเมืองที่มีคุณภาพ ตามผังเมืองของจังหวัด
๙. การค้า การลงทุน การท่องเที่ยว และกีฬา มีศักยภาพ
๑๐. ท้องถิ่นมีศักยภาพรองรับประชาคมเศรษฐกิจอาเซียน

๒. ยุทธศาสตร์ขององค์กรปกครองส่วนท้องถิ่น

๒.๑ วิสัยทัศน์

“เป็นองค์กรหลักในการให้บริการสาธารณะภายใต้หลักธรรมาภิบาล
เพื่อประโยชน์สุขของประชาชนอย่างยั่งยืน”

๒.๒ ยุทธศาสตร์

- ยุทธศาสตร์ที่ ๑ การพัฒนาด้านโครงสร้างพื้นฐาน
- ยุทธศาสตร์ที่ ๒ การพัฒนาด้านการเกษตร และการพัฒนาคุณภาพชีวิต
- ยุทธศาสตร์ที่ ๓ การพัฒนาด้านการจัดระเบียบชุมชน สังคม และการรักษาความสงบเรียบร้อย
- ยุทธศาสตร์ที่ ๔ การพัฒนาด้านการค้า การลงทุน การท่องเที่ยว และกีฬา
- ยุทธศาสตร์ที่ ๕ การพัฒนาการบริหารจัดการ และอนุรักษ์ทรัพยากรธรรมชาติและสิ่งแวดล้อม
- ยุทธศาสตร์ที่ ๖ การพัฒนาด้านศิลปวัฒนธรรม จารีต ประเพณี และภูมิปัญญาท้องถิ่น
- ยุทธศาสตร์ที่ ๗ การพัฒนาด้านระบบการบริหารจัดการที่ดี
- ยุทธศาสตร์ที่ ๘ การส่งเสริม และพัฒนาการเข้าสู่ประชาคมเศรษฐกิจอาเซียน

๒.๓ เป้าประสงค์

๑. การพัฒนาด้านโครงสร้างพื้นฐาน
๒. การพัฒนาด้านการเกษตร และการพัฒนาคุณภาพชีวิต
๓. การพัฒนาด้านการจัดระเบียบชุมชน สังคม และการรักษาความสงบเรียบร้อย
๔. การพัฒนาด้านการค้า การลงทุน การท่องเที่ยว และกีฬา
๕. การพัฒนาการบริหารจัดการ และอนุรักษ์ทรัพยากรธรรมชาติและสิ่งแวดล้อม
๖. การพัฒนาด้านศิลปวัฒนธรรม จารีต ประเพณี และภูมิปัญญาท้องถิ่น
๗. การพัฒนาด้านระบบการบริหารจัดการที่ดี
๘. การส่งเสริม และพัฒนาการเข้าสู่ประชาคมเศรษฐกิจอาเซียน

๒.๔ ตัวชี้วัด

๑. กรณีโครงการโครงสร้างพื้นฐาน วัดคุณภาพงานจากกรณีที่คณะกรรมการตรวจรับงานจ้างตรวจรับงานโดยจะต้องได้คุณภาพงานที่ดี ไม่มีปัญหา และข้อท้วงติง
๒. กรณีโครงการด้านอื่นๆ วัดจากการบรรลุวัตถุประสงค์ที่กำหนดไว้ในโครงการทุกประการ

๒.๕ ค่าเป้าหมาย

ยุทธศาสตร์	เป้าหมาย
๑. ยุทธศาสตร์การพัฒนาด้านโครงสร้างพื้นฐาน	การก่อสร้าง ปรับปรุง บำรุงรักษาโครงสร้างพื้นฐานต่างๆในพื้นที่ เช่น ถนน สะพาน รางระบายน้ำ ท่อลอดเหลี่ยม ท่อ คสล. ท่อกระจาย ข้ว ระบบน้ำอุปโภคบริโภค อาคารต่างๆ สิ่งก่อสร้างในฌาปนสถาน ป้ายจราจร กระจกโค้ง ป้องกันอุบัติเหตุ ไฟกระพริบ ฯลฯ
๒. ยุทธศาสตร์การพัฒนาด้านการเกษตร และการพัฒนาคุณภาพชีวิต	โครงการพัฒนาสังคมและส่งเสริมคุณภาพชีวิตต่างๆ เช่น การช่วยเหลือผู้สูงอายุ ผู้พิการ ผู้ป่วยเอดส์ ผู้ยากไร้ ผู้ด้อยโอกาส โครงการพัฒนาหมู่บ้านในด้านสังคมและส่งเสริมคุณภาพชีวิต ส่งเสริมการสหกรณ์ ส่งเสริมเยาวชน สตรี อุดหนุน อปท.อื่น ส่วนราชการหรือหน่วยอื่นของรัฐ องค์กรประชาชน องค์กรการกุศล องค์กรที่จัดตั้งตามกฎหมาย เพื่อดำเนินโครงการที่มีวัตถุประสงค์เพื่อพัฒนาด้านสังคมและส่งเสริมคุณภาพชีวิต ฯลฯ
๓. ยุทธศาสตร์การพัฒนาด้านการจัดระเบียบชุมชน สังคม และการรักษาความสงบเรียบร้อย	-ดำเนินการหรืออุดหนุนหน่วยงานที่ดำเนินการแก้ไขปัญหายาเสพติด -เพิ่มศักยภาพการปฏิบัติงานให้แก่ อปพร. ฝึกอบรมราษฎรในหมู่บ้านให้มีความรู้ -ปลูกจิตสำนึกให้ราษฎรมีความสามัคคี ปองดองสมานฉันท์ เพื่อความมั่นคงของชาติ เพิ่มประสิทธิภาพ การป้องกันและบรรเทาสาธารณภัยและลดอุบัติเหตุบนท้องถนน ฯลฯ
๔. ยุทธศาสตร์การพัฒนาด้านการค้า การลงทุน การท่องเที่ยว และกีฬา	-พัฒนา วางแผน ส่งเสริมการลงทุนและการพาณิชย์กรรม -พัฒนา วางแผน ส่งเสริมการท่องเที่ยวในพื้นที่ตำบลนาสะแบง และอำเภอศรีวิไล
๕. ยุทธศาสตร์การพัฒนาการบริหารจัดการและอนุรักษ์ทรัพยากรธรรมชาติและสิ่งแวดล้อม	การบริหารจัดการและการอนุรักษ์ทรัพยากรธรรมชาติและสิ่งแวดล้อม เช่น ปลูกต้นไม้ในป่าชุมชนป่าต้นน้ำ ป่าสาธารณะ ปลูกหญ้าแฝก อนุรักษ์พื้นที่แหล่งน้ำ สร้างและซ่อมแซมฝายชะลอน้ำ ตามพระราชดำริฯ เป็นต้น

ยุทธศาสตร์	เป้าหมาย
๖. ยุทธศาสตร์การพัฒนาด้านศิลปวัฒนธรรม จารีต ประเพณี และภูมิปัญญาท้องถิ่น	-พัฒนา ส่งเสริม สนับสนุน การศึกษาทั้งในระบบ และนอกระบบ -อนุรักษ์และจรรโลงไว้ซึ่งศาสนาและ วัฒนธรรม เช่น โครงการจัดงานบุญบั้งไฟ โครงการจัดงานประเพณีวันสงกรานต์ โครงการทอดเทียนพรรษา โครงการประเพณีงานลอยกระทง โครงการวันผู้สูงอายุ ฯลฯ
๗. ยุทธศาสตร์การพัฒนาด้านระบบการบริหาร จัดการที่ดี	-จัดทำเว็บไซต์ขององค์การบริหารส่วนตำบลนา สะแบงเพื่อเผยแพร่ประชาสัมพันธ์ข้อมูลข่าวสาร ให้ประชาชนหน่วยงานภาครัฐและเอกชนองค์กร ต่างๆ ได้ทราบ -พัฒนาระบบเทคโนโลยีสารสนเทศเพื่อให้มี ระบบเทคโนโลยีสารสนเทศที่ทันสมัย -จัดทำแผนที่ภาษีและทะเบียนทรัพย์สินเพื่อให้สามารถเก็บภาษีได้อย่างมีประสิทธิภาพ ฯลฯ
๘. ยุทธศาสตร์การส่งเสริม และพัฒนาการเข้าสู่ ประชาคมเศรษฐกิจอาเซียน	-เพื่อพัฒนาระบบการเมืองในระบบอบ ประชาธิปไตยอันมีพระมหากษัตริย์ทรงเป็น ประมุข -เพื่อให้การบริหารงานมีประสิทธิภาพและ ประสิทธิภาพสูงสุด

๒.๖ กลยุทธ์

๑. ยุทธศาสตร์การพัฒนาด้านโครงสร้างพื้นฐาน
 - ๑.๑ กลยุทธ์การพัฒนาด้านโครงสร้างพื้นฐาน
๒. ยุทธศาสตร์การพัฒนาด้านการเกษตรและการพัฒนาคุณภาพชีวิต
 - ๒.๑ กลยุทธ์การพัฒนาด้านการเกษตร
 - ๒.๒ กลยุทธ์การพัฒนาด้านการพัฒนาคุณภาพชีวิต
๓. ยุทธศาสตร์การพัฒนาด้านการจัดระเบียบชุมชน สังคม และการรักษาความสงบเรียบร้อย
 - ๓.๑ กลยุทธ์การพัฒนาด้านการจัดระเบียบชุมชน สังคม และการรักษาความสงบเรียบร้อย
๔. ยุทธศาสตร์การพัฒนาด้านการค้า การลงทุน การท่องเที่ยว และกีฬา
 - ๔.๑ กลยุทธ์การพัฒนาด้านการค้า การลงทุน การท่องเที่ยว
 - ๔.๒ กลยุทธ์การพัฒนาด้านกีฬา
๕. ยุทธศาสตร์การพัฒนาระบบการบริหารจัดการและอนุรักษ์ทรัพยากรธรรมชาติและสิ่งแวดล้อม
 - ๕.๑ กลยุทธ์การพัฒนาระบบการบริหารจัดการและอนุรักษ์ทรัพยากรธรรมชาติและสิ่งแวดล้อม
๖. ยุทธศาสตร์การพัฒนาด้านศิลปวัฒนธรรม จารีต ประเพณี และภูมิปัญญาท้องถิ่น
 - ๖.๑ กลยุทธ์การพัฒนาด้านศิลปวัฒนธรรม จารีต ประเพณี
 - ๖.๒ กลยุทธ์การพัฒนาด้านภูมิปัญญาท้องถิ่น

๗. ยุทธศาสตร์การพัฒนาด้านระบบการบริหารจัดการที่ดี
 - ๗.๑ กลยุทธ์การพัฒนาด้านระบบการบริหารจัดการที่ดี
๘. ยุทธศาสตร์การส่งเสริม และพัฒนาการเข้าสู่ประชาคมเศรษฐกิจอาเซียน
 - ๘.๑ กลยุทธ์การส่งเสริม และพัฒนาการเข้าสู่ประชาคมเศรษฐกิจอาเซียน

๒.๗ จุดยืนทางยุทธศาสตร์

จุดยืนทางยุทธศาสตร์ (Positioning) ขององค์การบริหารส่วนตำบลนาสะแบง

การกำหนดจุดยืนทางยุทธศาสตร์ (Positioning) ขององค์การบริหารส่วนตำบลนาสะแบง กำหนดการพัฒนาที่ครอบคลุมกิจกรรมต่าง ๆ ขององค์การบริหารส่วนตำบลนาสะแบง ที่เกี่ยวข้องกับยุทธศาสตร์การพัฒนา จำนวน ๘ ยุทธศาสตร์ และ ๑๑ กลยุทธ์ ดังนี้

๑. ยุทธศาสตร์การพัฒนาด้านโครงสร้างพื้นฐาน

- ๑.๑ กลยุทธ์การพัฒนาด้านโครงสร้างพื้นฐาน

๒. ยุทธศาสตร์การพัฒนาด้านการเกษตรและการพัฒนาคุณภาพชีวิต

- ๒.๑ กลยุทธ์การพัฒนาด้านการเกษตร
- ๒.๒ กลยุทธ์การพัฒนาด้านการพัฒนาคุณภาพชีวิต

๓. ยุทธศาสตร์การพัฒนาด้านการจัดระเบียบชุมชน สังคม และการรักษาความสงบเรียบร้อย

- ๓.๑ กลยุทธ์การพัฒนาด้านการจัดระเบียบชุมชน สังคม และการรักษาความสงบเรียบร้อย

๔. ยุทธศาสตร์การพัฒนาด้านการค้า การลงทุน การท่องเที่ยว และกีฬา

- ๔.๑ กลยุทธ์การพัฒนาด้านการค้า การลงทุน การท่องเที่ยว
- ๔.๒ กลยุทธ์การพัฒนาด้านกีฬา

๕. ยุทธศาสตร์การพัฒนาระบบการบริหารจัดการและอนุรักษ์ทรัพยากรธรรมชาติและสิ่งแวดล้อม

- ๕.๑ กลยุทธ์การพัฒนาระบบการบริหารจัดการ และอนุรักษ์ทรัพยากรธรรมชาติและสิ่งแวดล้อม

๖. ยุทธศาสตร์การพัฒนาด้านศิลปวัฒนธรรม จารีต ประเพณี และภูมิปัญญาท้องถิ่น

- ๖.๑ กลยุทธ์การพัฒนาด้านศิลปวัฒนธรรม จารีต ประเพณี
- ๖.๒ กลยุทธ์การพัฒนาด้านภูมิปัญญาท้องถิ่น

๗. ยุทธศาสตร์การพัฒนาด้านระบบการบริหารจัดการที่ดี

- ๗.๑ กลยุทธ์การพัฒนาด้านระบบการบริหารจัดการที่ดี

๘. ยุทธศาสตร์การส่งเสริมและพัฒนาการเข้าสู่ประชาคมเศรษฐกิจอาเซียน

- ๘.๑ กลยุทธ์การส่งเสริม และพัฒนาการเข้าสู่ประชาคมเศรษฐกิจอาเซียน

๒.๘ ความเชื่อมโยงของยุทธศาสตร์ในภาพรวม

ในภาพรวมแล้วยุทธศาสตร์การพัฒนาขององค์การบริหารส่วนตำบลนาสะแบง มุ่งพัฒนา ๘ ด้าน ได้แก่ การพัฒนาด้านโครงสร้างพื้นฐาน การพัฒนาด้านการเกษตร และการพัฒนาคุณภาพชีวิต การพัฒนาด้านการจัดระเบียบชุมชน สังคม และการรักษาความสงบเรียบร้อย การพัฒนาด้านการค้า การลงทุน การท่องเที่ยว และกีฬา การพัฒนาระบบการบริหารจัดการ และอนุรักษ์ทรัพยากรธรรมชาติและสิ่งแวดล้อม การพัฒนาด้านศิลปวัฒนธรรม จารีต ประเพณี และภูมิปัญญาท้องถิ่น การพัฒนาด้านระบบการบริหารจัดการที่ดี การส่งเสริม และพัฒนาการเข้าสู่ประชาคมเศรษฐกิจอาเซียน

๓. การวิเคราะห์เพื่อพัฒนาท้องถิ่น

๓.๑ การวิเคราะห์กรอบการจัดทำยุทธศาสตร์ขององค์กรปกครองส่วนท้องถิ่น

จุดแข็ง (Strengths)	จุดอ่อน (Weaknesses)
๑. มีคำสั่งแบ่งโครงสร้างขององค์การบริหารส่วนตำบลนาสะแบงชัดเจน ครอบคลุมอำนาจหน้าที่ตามภารกิจ และสามารถเปลี่ยนแปลงปรับปรุงได้ตามภารกิจที่ได้รับเพิ่มขึ้นหรือถ่ายโอน	๑. บุคลากรองค์การบริหารส่วนตำบลยังขาดแคลนไม่เพียงพอต่อการบริหารงาน
๒. มีแผนพัฒนาที่ชัดเจน และมีการบูรณาการจัดทำแผน การทำงาน ร่วมกับหน่วยงานหรือส่วนราชการอื่น	๒. ความต้องการ และความหวังของประชาชนมีสูงต่อองค์การบริหารส่วนตำบลในการแก้ไขปัญหาความเดือดร้อนแต่องค์การบริหารส่วนตำบลตอบสนองได้น้อย
๓. มีคำสั่งแบ่งงานหรือการมอบอำนาจการบริหารงานตามลำดับชั้น	๓. พื้นที่องค์การบริหารส่วนตำบลห่างไกลอำเภอจังหวัด ทำให้การประสานงานกับหน่วยงานราชการลำบาก
๔. ผู้บริหารท้องถิ่นกำหนดนโยบายได้เองภายใต้กรอบของกฎหมาย	๔. พื้นที่ตำบลไม่มีรถโดยสารประจำทางสัญจรผ่านทำให้การเดินทางไม่สะดวก
๕. มีข้อบัญญัติงบประมาณรายจ่ายเป็นของตนเอง ซึ่งเป็นเครื่องมือในการตอบสนองความต้องการของประชาชนในตำบล	๕. มีระเบียบ/กฎหมายใหม่ๆ จำนวนมากทำให้การปฏิบัติของบุคลากรไม่ทันเหตุการณ์
๖. สภากององค์การบริหารส่วนตำบลสามารถออกข้อบัญญัติได้เอง ภายใต้กรอบกฎหมาย	๖. บุคลากรองค์การบริหารส่วนตำบลมีการโอนย้ายบ่อย และบรรจุใหม่ ทำให้เกิดการทำงานไม่มีความต่อเนื่อง และประสิทธิภาพในการทำงานน้อย
๗. สามารถจัดกรอบอัตรากำลังได้เองตามภารกิจและกำลังงบประมาณ	๗. ขาดแคลนน้ำใช้อุปโภค บริโภค และเพื่อการเกษตรในฤดูแล้ง
๘. ผู้บริหารและฝ่ายนิติบัญญัติมาจากการเลือกตั้ง	๘. การเข้ามาอาศัยของแรงงานต่างด้าว
๙. ของประชาชนโดยตรงทำให้เข้าใจปัญหาความเดือดร้อน และความต้องการของประชาชนอย่างแท้จริง	๙. การแพร่ระบาดของยาเสพติด เช่น ยาบ้า ฯลฯ
๑๐. มีรายได้จากการจัดเก็บรายได้เป็นของตนเอง ทำให้คล่องตัวในการบริหารงาน	๑๐. การมีส่วนร่วมของประชาชนในการจัดทำแผน และความไม่เข้าใจสิทธิในการแสดงออกความคิดเห็น
๑๑. มีเครื่องมือเครื่องใช้ในการปฏิบัติงานอย่างเพียงพอและทันสมัย	๑๑. ประชาชนยังมีระบบความคิด หรือการประกอบอาชีพแบบเดิมๆ เช่น การปลูกพืชเชิงเดี่ยว ฯลฯ
๑๒. มีขนาดพื้นที่ตำบลขนาดเล็ก ง่ายต่อการบริหารและดูแลอย่างทั่วถึง	๑๒. งบประมาณน้อย ทำให้ตอบสนองต่อความต้องการของประชาชนยังครอบคลุมได้ไม่เพียงพอ

จุดแข็ง (Strengths)	จุดอ่อน (Weaknesses)
<p>๑๓. เป็นหน่วยงานที่มีความใกล้ชิดกับประชาชนมากที่สุด และสามารถแก้ไขปัญหาได้อย่างรวดเร็ว</p> <p>๑๔. สภาพของพื้นดิน มีคุณภาพค่อนข้างสมบูรณ์ เหมาะกับการปลูกพืชได้ทุกชนิด</p> <p>๑๕. มีกลุ่มองค์กรภาคประชาชนที่เข้มแข็ง และมีการทำงานในระบบของเครือข่าย</p>	

โอกาส (Opportunities)	อุปสรรค (Threats)
<p>๑. มีแนวโน้มได้รับการถ่ายโอนภารกิจเพิ่มมากขึ้นตามแผนกฎหมายกระจายอำนาจ</p> <p>๒. แนวโน้มของรายได้ที่ได้รับจัดสรรมากขึ้นตามลำดับแผนกระจายอำนาจ และการจัดเก็บรายได้เองขององค์การบริหารส่วนตำบล</p> <p>๓. กฎหมายกระจายอำนาจ เอื้อต่อการบริหารงานขององค์การบริหารส่วนตำบล</p> <p>๔. ความก้าวหน้าด้านเทคโนโลยีทำให้ความสะดวกคล่องตัว และมีประสิทธิภาพในการทำงานมากขึ้น</p> <p>๕. ประชาชนมีความสมัครสมานสามัคคีกันดี มีความขัดแย้งความคิดเห็นทางการเมืองน้อย</p> <p>๖. มีวัด และศาสนสถาน ซึ่งสามารถพัฒนาเสริมสร้างความพร้อมให้เป็นแหล่งพัฒนาคุณธรรมจริยธรรมของเยาวชน และประชาชนในตำบล</p> <p>๗. มีสถานศึกษาอยู่ในพื้นที่ตั้งแต่เด็กก่อนวัยเรียนถึงมัธยมตอนต้น และมีศูนย์การเรียนรู้นอกระบบ ซึ่งมีความพร้อม มีศักยภาพในการจัดการศึกษาอย่างทั่วถึง</p> <p>๘. มีโรงพยาบาลส่งเสริมสุขภาพชุมชนครอบคลุมทั้งพื้นที่อย่างเพียงพอ รวมถึงการให้บริการฟรีในเรื่องรับส่งผู้ป่วยฉุกเฉิน หรือตามแพทย์นัด</p>	<p>๑. อำนาจหน้าที่ตามแผนกระจายอำนาจ บางภารกิจยังไม่มี ความชัดเจน</p> <p>๒. การให้ความอิสระองค์การบริหารส่วนตำบล จากส่วนกลางยังไม่เต็มที่ ยังต้องอยู่ภายใต้การกำกับควบคุมดูแลจากส่วนภูมิภาค</p> <p>๓. การจัดสรรงบประมาณจากรัฐยังไม่เพียงพอ กับภารกิจที่ถ่ายโอนให้กับท้องถิ่น</p> <p>๔. การเข้ามาของแรงงานต่างด้าว นำมาซึ่งปัญหาของโรคระบาด เช่น ไข้เลือดออก ไข้หวัดนก ไข้มาลาเรีย เนื่องจากเจ้าของธุรกิจไม่มีระบบควบคุมที่ดีพอ</p> <p>๕. น้ำมันมีราคาแพงอย่างต่อเนื่อง</p> <p>๖. ผลผลิตทางการเกษตรส่วนใหญ่มีราคาตกต่ำ</p> <p>๗. การอพยพแรงงานของคนในพื้นที่ เนื่องจากแหล่งงานรองรับไม่เพียงพอ</p> <p>๘. ประชาชนไม่ให้ความสำคัญในการศึกษาของบุตร-หลาน ให้ได้รับการศึกษาในระดับอุดมศึกษา</p>

๓.๒ การประเมินสถานการณ์สภาพแวดล้อมภายนอกที่เกี่ยวข้อง

๓.๒.๑) การเปลี่ยนแปลงในประเทศที่จะส่งผลกระทบต่อองค์การบริหารส่วนตำบล

- รัฐธรรมนูญฉบับใหม่จะส่งผลกระทบต่อองค์กรปกครองส่วนท้องถิ่นอย่างไร
- แนวโน้มการยกฐานะจาก อบต. เป็นเทศบาลทั่วประเทศ
- แนวโน้มการควมรวมองค์กรปกครองส่วนท้องถิ่นที่มีพื้นที่ในตำบลเดียวกันให้มืองค์กรเดียว
- การเพิ่มขึ้นหรือลดลงของการจัดสรรเงินงบประมาณให้องค์กรปกครองส่วนท้องถิ่น

๓.๒.๒) การเปลี่ยนแปลงในระดับภูมิภาคที่จะส่งผลกระทบต่อองค์การบริหารส่วนตำบล

AEC หรือ Asean Economics Community คือการรวมตัวของชาติในอาเซียน ๑๐ ประเทศ โดยมี ไทย พม่า ลาว เวียดนาม มาเลเซีย สิงคโปร์ อินโดนีเซีย ฟิลิปปินส์ กัมพูชา บรูไน เพื่อที่จะให้มีผลประโยชน์ทางเศรษฐกิจร่วมกัน จะมีรูปแบบคล้ายๆ กลุ่ม Euro Zone นั่นเอง จะทำให้มีผลประโยชน์ อำนาจต่อรองต่างๆ กับคู่ค้าได้มากขึ้น และการนำเข้า ส่งออกของชาติในอาเซียนก็จะเสรี ยกเว้นสินค้าบางชนิดที่แต่ละประเทศอาจจะขอไว้ไม่ลดภาษีนำเข้า (เรียกว่าสินค้าอ่อนไหว)

Asean จะรวมตัวเป็น ประชาคมเศรษฐกิจอาเซียนและมีผลเป็นรูปธรรม ณ วันที่ ๓๑ ธันวาคม ๒๕๕๘ ณ วันนั้นจะทำให้ภูมิภาคนี้เปลี่ยนแปลงไปอย่างมาก โดย AEC Blueprint (แบบพิมพ์เขียว) หรือแนวทางที่จะให้ AEC เป็นไปคือ

๑. การเป็นตลาดและฐานการผลิตเดียวกัน
๒. การเป็นภูมิภาคที่มีขีดความสามารถในการแข่งขันสูง
๓. การเป็นภูมิภาคที่มีการพัฒนาทางเศรษฐกิจที่เท่าเทียมกัน
๔. การเป็นภูมิภาคที่มีการบูรณาการเข้ากับเศรษฐกิจโลก

จากการที่องค์การบริหารส่วนตำบลนาสะแบงได้กำหนดยุทธศาสตร์การพัฒนา ไว้จำนวน ๘ ยุทธศาสตร์ ดังนั้น จึงวิเคราะห์การเปลี่ยนแปลงในระดับภูมิภาค หรือ การเข้าสู่ AEC ที่จะส่งผลกระทบต่อองค์การบริหารส่วนตำบลนาสะแบง ในยุทธศาสตร์ต่างๆ ดังนี้

๑. ยุทธศาสตร์การพัฒนาด้านโครงสร้างพื้นฐาน

การเข้าสู่ประชาคมเศรษฐกิจอาเซียน (AEC) ของไทย ทำให้องค์กรปกครองส่วนท้องถิ่นโดยเฉพาะอย่างยิ่งองค์การบริหารส่วนตำบลนาสะแบง ต้องให้ความสำคัญกับการพัฒนาโครงสร้างพื้นฐานเพื่อรองรับการหลั่งไหลเข้ามาของประชากรประเทศเพื่อนบ้านไม่ว่าจะเข้ามาในฐานะนักท่องเที่ยว คนทำงาน หรือการอื่นใด การพัฒนาโครงสร้างพื้นฐานที่สำคัญ เช่น ถนน ป้ายจราจรที่มีภาษาอังกฤษและภาษาต่างประเทศที่จำเป็น เป็นต้น

๒. ยุทธศาสตร์การพัฒนาด้านสังคมและส่งเสริมคุณภาพชีวิต

ปัญหาสังคมจะรุนแรงถ้าไม่ได้รับการวางแผนที่ดี เนื่องจากจะมีขยะจำนวนมากมากขึ้น ปัญหาการแบ่งชนชั้น ถ้าคนไทยทำงานกับคนต่างชาติที่ต่ำกว่า อาจมีการแบ่งชนชั้นกันได้ จะมีชุมชนสลัมเกิดขึ้น และอาจมี พม่าทาว์น ลาวทาว์น กัมพูชาทาว์น ปัญหาอาชญากรรมจะรุนแรง สถิติการก่ออาชญากรรมจะเพิ่มขึ้นอย่างมากจากชนชั้นที่มีปัญหา คนจะทำผิดกฎหมายมากขึ้นเนื่องจากไม่รู้กฎหมาย

๓. ยุทธศาสตร์การพัฒนาด้านการจัดระเบียบชุมชนสังคมและความสงบเรียบร้อย

การเข้าสู่ประชาคมเศรษฐกิจอาเซียน (AEC) ของไทย ทำให้องค์กรปกครองส่วนท้องถิ่นโดยเฉพาะอย่างยิ่งองค์การบริหารส่วนตำบลนาสะแบงต้องให้ความสำคัญกับการจัดระเบียบชุมชนสังคมและความสงบเรียบร้อยมากขึ้น เนื่องจากกฎหมายและวัฒนธรรมของแต่ละชนชาติอาจมีความแตกต่างกัน ดังนั้น อาจมีการฝ่าฝืนกฎหมายจากชาวต่างประเทศในไทยมากขึ้นทั้งโดยตั้งใจและความไม่รู้กฎหมาย อีกทั้งอาจเกิดปัญหาอาชญากรรม ยาเสพติด เพิ่มมากขึ้นจากการหลั่งไหลของแรงงานต่างด้าวที่เข้ามาทำงานในไทยมากขึ้น

๔. ยุทธศาสตร์การพัฒนาด้านการวางแผนการส่งเสริมการลงทุนพาณิชยกรรมและการท่องเที่ยว

องค์การบริหารส่วนตำบลนาสะแบงต้องเร่งบูรณาการร่วมกับแหล่งท่องเที่ยวในพื้นที่ รวมทั้งร่วมบูรณาการการทำงานกับโรงแรม รีสอร์ท ที่พักในพื้นที่ เพื่อพัฒนาไปสู่ความยั่งยืนของแหล่งท่องเที่ยวดังกล่าว

๕. ยุทธศาสตร์การพัฒนาด้านการบริหารจัดการและการอนุรักษ์ทรัพยากรธรรมชาติและสิ่งแวดล้อม

การบุกรุกพื้นที่ป่าอาจมีมากขึ้น ด้วยสาเหตุทั้งที่เกิดจากคนไทยและชาวต่างชาติ สาเหตุที่เกิดจากคนไทยคือการเพิ่มขึ้นของจำนวนประชากรทำให้ที่ทำกินไม่เพียงพอต่อความต้องการ หรือการขายที่ดินให้นายทุนต่างชาติแล้วไม่มีที่ทำกินจึงต้องไปเปิดป่าใหม่ ส่วนสาเหตุจากชาวต่างชาติ อาจมีนายทุนเข้ามาทำลายทรัพยากรธรรมชาติและสิ่งแวดล้อม เช่น การตัดไม้เพื่อผลประโยชน์ทางเศรษฐกิจ การเข้าสัมปทานเหมืองแร่ หรือทรัพยากรธรรมชาติที่สำคัญอื่นๆ มลพิษจากข้อเสียข้ามแดน เช่น อาจมีขยะข้ามแดน

๖. ยุทธศาสตร์การพัฒนาด้านการศึกษา ศาสนา และวัฒนธรรม

การศึกษา

ภาษาอังกฤษยังเป็นภาษาที่คนไทยมีความเชี่ยวชาญในการสื่อสารน้อยกว่าประเทศอื่นๆ ในอาเซียน ดังนั้น องค์การบริหารส่วนตำบลนาสะแบง จึงได้เริ่มต้นสนับสนุน ส่งเสริมการนำครูชาวต่างชาติ จากมูลนิธิกระเจงกาเข้ามาสอนภาษาอังกฤษโดยการให้อยู่กินกับชาวบ้าน โรงเรียนในพื้นที่ เพื่อนำร่องไปสู่โครงการอื่นๆ ในการเร่งรัดพัฒนาให้ประชาชนในพื้นที่มีทักษะในการสนทนาภาษาอังกฤษเพิ่มมากขึ้น

ศาสนา

อาจเกิดความขัดแย้งในการเผยแพร่ศาสนาของชาวต่างชาติที่เดินทางเข้ามาในไทยมากขึ้น เช่น อาจมีการเผยแพร่ศาสนาคริสต์ ศาสนาอิสลาม อาจมีการกระทบกระทั่งกันระหว่างผู้นับถือศาสนาที่แตกต่างกัน เช่น ชาวคริสต์มาท่องเที่ยวในวัดที่เป็นแหล่งท่องเที่ยวและมีการลบหลู่อย่างรู้เท่าไม่ถึงการณ์ เป็นต้น

วัฒนธรรม

ประชาสังคมและวัฒนธรรมอาเซียน (ASEAN SOCIO-CULTURAL COMMUNITY) มีแผนปฏิบัติการด้านสังคมและวัฒนธรรมอาเซียนระบุในแผนปฏิบัติการเวียงจันทน์ที่สำคัญ คือ การพัฒนามนุษย์และการสร้างอัตลักษณ์อาเซียน ต้องสร้างความตระหนักรู้ถึงความแตกต่างในมรดกทางวัฒนธรรม เช่น มุสลิมมีอาหารที่เป็นข้อห้าม ตามธรรมเนียมบรูไนไม่มีการจับมือกับเพศตรงข้าม การใช้มือซ้ายในการส่งของ หรือนามบัตรให้แก่ชาวมุสลิมถือเป็นสิ่งไม่สุภาพ เป็นต้น

๗. ยุทธศาสตร์การพัฒนาด้านสาธารณสุข

ปัญหาด้านสาธารณสุขที่สำคัญคงหนีไม่พ้น โรคติดต่อที่สำคัญ ไม่ว่าจะเป็น โรคเอดส์ ไข้เลือดออก SARs ไข้หวัดนกและโรคอื่น ๆ ที่มีผลมาจากการเคลื่อนย้ายแรงงานเข้ามาในไทย การค้ามนุษย์และการท่องเที่ยว มีความเสี่ยงต่อการปนเปื้อน การแพร่ระบาดของโรคศัตรูพืชและโรคระบาดสัตว์

๘. ยุทธศาสตร์การพัฒนาด้านการเมืองและการบริหาร

ด้านการเมืองในระดับชาติอาจยังความขัดแย้งด้านการเมืองระหว่างรัฐสมาชิกด้วยกันเอง รวมทั้งปัญหาการก่อการร้ายที่เป็นผลมาจากการเมือง ซึ่งประเทศใดประเทศหนึ่งไม่สามารถแก้ไขได้โดยลำพัง

การบริหารภาครัฐต้องเร่งรัดพัฒนาให้ตอบสนองการให้บริการ โดยเฉพาะอย่างยิ่งการให้บริการในด้านการอนุญาต อนุมัติ ต่างๆ ซึ่งต้องมีคู่มือภาษาอังกฤษ จีน เป็นต้น เพื่อสื่อสารกับชาวต่างชาติที่ต้องการทำนิติกรรมต่างๆซึ่งเกี่ยวกับรัฐ เช่น การเสียภาษีบำรุงท้องที่ การเสียภาษีป้าย เป็นต้น อีกทั้งเจ้าหน้าที่ภาครัฐจำเป็นต้องพัฒนาการใช้ภาษาอังกฤษให้อยู่ในระดับที่สื่อสารกับผู้ใช้บริการที่เป็นชาวต่างชาติ

๒. บัญชีโครงการพัฒนาท้องถิ่น

บัญชีสรุปโครงการพัฒนา
แผนพัฒนาท้องถิ่น (พ.ศ. ๒๕๖๑ - ๒๕๖๕)
องค์การบริหารส่วนตำบลนาสะแบง

ยุทธศาสตร์	ปี ๒๕๖๑		ปี ๒๕๖๒		ปี ๒๕๖๓		ปี ๒๕๖๔		ปี ๒๕๖๕		รวม ๕ ปี	
	จำนวนโครงการ	งบประมาณ (บาท)	จำนวนโครงการ	งบประมาณ (บาท)	จำนวนโครงการ	งบประมาณ (บาท)	จำนวนโครงการ	งบประมาณ (บาท)	จำนวนโครงการ	งบประมาณ (บาท)	จำนวนโครงการ	งบประมาณ
๑. ยุทธศาสตร์การพัฒนาด้านโครงสร้างพื้นฐาน												
๑.๑ แผนงานอุตสาหกรรม	๑๔	๘,๔๐๐,๐๐๐	๓๑	๑๗,๘๐๐,๐๐๐	๓๔	๕๐,๐๐๗,๖๐๐	๓๕	๔๗,๖๕๐,๐๐๐	๓๔	๓๖,๕๐๐,๐๐๐	๑๔๘	๑๖๐,๓๕๗,๖๐๐
๑.๒ แผนงานเคหะและชุมชน	๗	๒,๖๐๐,๐๐๐	๑๑	๕,๔๐๐,๐๐๐	๑๔	๘,๖๖๐,๐๐๐	๑๔	๑๒,๐๐๐,๐๐๐	๑๒	๕,๙๐๐,๐๐๐	๕๘	๓๔,๕๖๐,๐๐๐
รวม	๒๑	๑๑,๐๐๐,๐๐๐	๔๒	๒๓,๒๐๐,๐๐๐	๔๘	๕๘,๖๖๗,๖๐๐	๔๙	๕๙,๖๕๐,๐๐๐	๔๖	๔๒,๔๐๐,๐๐๐	๒๐๖	๑๙๔,๙๑๗,๖๐๐
๒. ยุทธศาสตร์การพัฒนาด้านเกษตรและการพัฒนาคุณภาพชีวิต												
๒.๑ แผนงานสังคมสงเคราะห์	๑๑	๗๔๐,๐๐๐	๑๑	๗๔๐,๐๐๐	๑๒	๑,๖๔๐,๐๐๐	๑๒	๑,๖๔๐,๐๐๐	๑๒	๑,๖๔๐,๐๐๐	๕๘	๖,๔๐๐,๐๐๐
๒.๒ แผนงานการศึกษา	๑๕	๕,๙๓๐,๐๐๐	๑๗	๗,๕๓๐,๐๐๐	๑๗	๗,๕๓๐,๐๐๐	๑๗	๗,๕๓๐,๐๐๐	๑๗	๗,๕๓๐,๐๐๐	๘๓	๓๖,๐๕๐,๐๐๐
๒.๓ แผนงานสาธารณสุข	๑๖	๑,๐๕๐,๐๐๐	๒๓	๒,๐๐๐,๐๐๐	๒๔	๒,๙๓๐,๐๐๐	๒๔	๒,๙๓๐,๐๐๐	๒๔	๒,๙๓๐,๐๐๐	๑๑๑	๑๑,๘๔๐,๐๐๐
รวม	๔๒	๗,๗๒๐,๐๐๐	๕๑	๑๐,๒๗๐,๐๐๐	๕๓	๑๒,๑๐๐,๐๐๐	๕๓	๑๒,๑๐๐,๐๐๐	๕๓	๑๒,๑๐๐,๐๐๐	๒๕๒	๕๔,๒๙๐,๐๐๐
๓. ยุทธศาสตร์การพัฒนาด้านการจัดระเบียบชุมชน สังคม และรักษาความสงบเรียบร้อย												
๓.๑ แผนงานรักษาความสงบภายใน	๗	๗๐๐,๐๐๐	๑๓	๒,๒๕๐,๐๐๐	๑๓	๒,๒๕๐,๐๐๐	๑๓	๒,๒๕๐,๐๐๐	๑๓	๒,๒๕๐,๐๐๐	๕๙	๙,๗๐๐,๐๐๐
๓.๒ แผนงานสร้างความเข้มแข็งของชุมชน	๑๐	๑,๐๓๐,๐๐๐	๑๓	๑,๕๗๐,๐๐๐	๑๔	๑,๖๕๐,๐๐๐	๑๔	๑,๖๕๐,๐๐๐	๑๔	๑,๖๕๐,๐๐๐	๖๕	๗,๕๕๐,๐๐๐
รวม	๑๗	๑,๗๓๐,๐๐๐	๒๖	๓,๘๒๐,๐๐๐	๒๗	๓,๙๐๐,๐๐๐	๒๗	๓,๙๐๐,๐๐๐	๒๗	๓,๙๐๐,๐๐๐	๑๒๔	๑๗,๒๕๐,๐๐๐

ยุทธศาสตร์	ปี ๒๕๖๑		ปี ๒๕๖๒		ปี ๒๕๖๓		ปี ๒๕๖๔		ปี ๒๕๖๕		รวม ๕ ปี	
	จำนวนโครงการ	งบประมาณ (บาท)	จำนวนโครงการ	งบประมาณ (บาท)	จำนวนโครงการ	งบประมาณ (บาท)	จำนวนโครงการ	งบประมาณ (บาท)	จำนวนโครงการ	งบประมาณ (บาท)	จำนวนโครงการ	งบประมาณ
๔. ยุทธศาสตร์การพัฒนาด้านการค้า การลงทุน การท่องเที่ยวและกีฬา												
๔.๑ แผนงานการพาณิชย์	๑	๕๐๐,๐๐๐	๓	๗๐๐,๐๐๐	๔	๑,๗๐๐,๐๐๐	๔	๑,๗๐๐,๐๐๐	๔	๑,๗๐๐,๐๐๐	๑๖	๖,๓๐๐,๐๐๐
รวม	๑	๕๐๐,๐๐๐	๓	๗๐๐,๐๐๐	๔	๑,๗๐๐,๐๐๐	๔	๑,๗๐๐,๐๐๐	๔	๑,๗๐๐,๐๐๐	๑๖	๖,๓๐๐,๐๐๐
๕. ยุทธศาสตร์การพัฒนาด้านการบริหารจัดการและอนุรักษ์ทรัพยากรธรรมชาติและสิ่งแวดล้อม												
๕.๑ แผนงานการเกษตร	๑๐	๘๒๐,๐๐๐	๒๙	๗,๘๗๐,๐๐๐	๓๒	๙,๙๗๐,๐๐๐	๓๒	๙,๙๗๐,๐๐๐	๓๑	๘,๐๗๐,๐๐๐	๑๓๔	๓๖,๗๐๐,๐๐๐
รวม	๑๐	๘๒๐,๐๐๐	๒๙	๗,๘๗๐,๐๐๐	๓๒	๙,๙๗๐,๐๐๐	๓๒	๙,๙๗๐,๐๐๐	๓๑	๘,๐๗๐,๐๐๐	๑๓๔	๓๖,๗๐๐,๐๐๐
๖. ยุทธศาสตร์การพัฒนาด้านศิลปะ วัฒนธรรม จารีตประเพณี และภูมิปัญญาท้องถิ่น												
๖.๑ แผนงานการศาสนา วัฒนธรรมและนันทนาการ	๘	๑,๒๕๐,๐๐๐	๑๘	๓,๘๙๐,๐๐๐	๒๐	๓,๙๗๐,๐๐๐	๒๐	๓,๙๗๐,๐๐๐	๒๐	๓,๙๗๐,๐๐๐	๘๖	๑๗,๐๕๐,๐๐๐
รวม	๘	๑,๒๕๐,๐๐๐	๑๘	๓,๘๙๐,๐๐๐	๒๐	๓,๙๗๐,๐๐๐	๒๐	๓,๙๗๐,๐๐๐	๒๐	๓,๙๗๐,๐๐๐	๘๖	๑๗,๐๕๐,๐๐๐
๗. ยุทธศาสตร์การด้านระบบการบริหารจัดการที่ดี												
๗.๑ แผนงานบริหารงานทั่วไป	๔๓	๗,๐๔๒,๔๐๐	๔๖	๙,๗๙๒,๔๐๐	๕๒	๑๕,๒๒๓,๓๐๐	๕๒	๑๖,๒๒๓,๓๐๐	๕๓	๑๖,๑๒๓,๓๐๐	๒๔๖	๖๔,๔๐๔,๗๐๐
๗.๓ แผนงานงบบกลาง	๘	๑๓,๔๐๐,๐๐๐	๙	๑๓,๔๕๐,๐๐๐	๙	๑๓,๔๕๐,๐๐๐	๙	๑๓,๔๕๐,๐๐๐	๙	๑๓,๔๕๐,๐๐๐	๔๔	๖๗,๒๐๐,๐๐๐
รวม	๕๑	๒๐,๔๔๒,๔๐๐	๕๕	๒๓,๒๔๒,๔๐๐	๖๑	๒๘,๖๗๓,๓๐๐	๖๑	๒๙,๖๗๓,๓๐๐	๖๒	๒๙,๕๗๓,๓๐๐	๒๙๐	๑๓๑,๖๐๔,๗๐๐
๘. ยุทธศาสตร์การพัฒนาด้านการส่งเสริมและพัฒนาการเข้าสู่ประชาคมอาเซียน												
รวม	๐	๐	๐	๐	๐	๐	๐	๐	๐	๐	๐	๐
รวมทั้งสิ้น	๑๕๐	๔๓,๔๖๒,๔๐๐	๒๒๔	๗๒,๙๙๒,๔๐๐	๒๔๕	๑๑๘,๙๘๐,๙๐๐	๒๔๖	๑๒๐,๙๖๓,๓๐๐	๒๔๓	๑๐๑,๗๑๓,๓๐๐	๑๑๐๘	๔๕๘,๑๑๒,๓๐๐

๒. บัญชีโครงการพัฒนาท้องถิ่น

บัญชีสรุปโครงการพัฒนา
แผนพัฒนาท้องถิ่น (พ.ศ. ๒๕๖๑ - ๒๕๖๕) เพิ่มเติมครั้งที่ ๑ - ๒
องค์การบริหารส่วนตำบลนาสะแบง

ยุทธศาสตร์	ปี ๒๕๖๑		ปี ๒๕๖๒		ปี ๒๕๖๓		ปี ๒๕๖๔		ปี ๒๕๖๕		รวม ๕ ปี	
	จำนวนโครงการ	งบประมาณ (บาท)	จำนวนโครงการ	งบประมาณ (บาท)	จำนวนโครงการ	งบประมาณ (บาท)	จำนวนโครงการ	งบประมาณ (บาท)	จำนวนโครงการ	งบประมาณ (บาท)	จำนวนโครงการ	งบประมาณ
๑. ยุทธศาสตร์การพัฒนาด้านโครงสร้างพื้นฐาน												
๑.๑ แผนงานอุตสาหกรรม	-	-	-	-	-	-	๒	๖๕๒,๔๐๐	๒	๖๕๒,๔๐๐	๔	๑,๓๐๔,๘๐๐
รวม	๐	๐	๐	๐	๐	๐	๒	๖๕๒,๔๐๐	๒	๖๕๒,๔๐๐	๔	๑,๓๐๔,๘๐๐
๒. ยุทธศาสตร์การพัฒนาด้านเกษตรและการพัฒนาคุณภาพชีวิต												
๒.๑ แผนงานการศึกษา	-	-	-	-	-	-	๑	๒๐,๐๐๐	๑	๒๐,๐๐๐	๒	๔๐,๐๐๐
รวม	๐	๐	๐	๐	๐	๐	๑	๒๐,๐๐๐	๑	๒๐,๐๐๐	๒	๔๐,๐๐๐
๓. ยุทธศาสตร์การพัฒนาด้านการจัดระเบียบชุมชน สังคม และรักษาความสงบเรียบร้อย												
๓.๑ แผนงานสร้างความเข้มแข็งของชุมชน	-	-	-	-	๑	๑๕๐,๐๐๐	๑	๕๐,๐๐๐	๑	๕๐,๐๐๐	๓	๒๕๐,๐๐๐
รวม	๐	๐	๐	๐	๑	๑๕๐,๐๐๐	๑	๕๐,๐๐๐	๑	๕๐,๐๐๐	๓	๒๕๐,๐๐๐
๖. ยุทธศาสตร์การพัฒนาด้านศิลปะ วัฒนธรรม จารีตประเพณี และภูมิปัญญาท้องถิ่น												
๖.๑ แผนงานการศาสนา วัฒนธรรมและนันทนาการ	-	-	-	-	-	-	๑	๓๐,๐๐๐	๑	๓๐,๐๐๐	๒	๖๐,๐๐๐
รวม	๐	๐	๐	๐	๐	๐	๑	๓๐,๐๐๐	๑	๓๐,๐๐๐	๒	๖๐,๐๐๐
รวมทั้งสิ้น	๐	๐	๐	๐	๑	๑๕๐,๐๐๐	๕	๗๕๒,๔๐๐	๕	๗๕๒,๔๐๐	๑๑	๑,๖๕๔,๘๐๐

ส่วนที่ ๓ การนำแผนพัฒนาท้องถิ่นไปสู่การปฏิบัติ

๑. ยุทธศาสตร์การพัฒนาและแผนงาน

ที่	ยุทธศาสตร์	ด้าน	แผนงาน	หน่วยงาน รับผิดชอบหลัก	หน่วยงาน สนับสนุน
๑	การพัฒนาด้านโครงสร้างพื้นฐาน	บริการชุมชนและสังคม	แผนงานอุตสาหกรรมและการโยธา แผนงานเคหะและชุมชน	กองช่าง สำนักปลัด	อบต.นาสะแบง
๒	การพัฒนาด้านการเกษตร และการพัฒนา คุณภาพชีวิต	การเศรษฐกิจ บริการชุมชนและสังคม การดำเนินงานอื่น	แผนงานการเกษตร แผนงานการศึกษา แผนงานสาธารณสุข แผนงานสังคมสงเคราะห์	สำนักปลัด กองการศึกษาฯ กองสวัสดิการฯ หน่วยงานที่รับเงินอุดหนุน	อบต.นาสะแบง
๓	การพัฒนาด้านการจัดระเบียบชุมชน สังคม และ การรักษาความสงบเรียบร้อย	บริการชุมชนและสังคม บริหารทั่วไป	แผนงานรักษาความสงบภายใน แผนงานสร้างความเข้มแข็งของชุมชน	สำนักปลัด หน่วยงานที่รับเงินอุดหนุน	อบต.นาสะแบง
๔	การพัฒนาด้านการค้า การลงทุน การท่องเที่ยว และกีฬา	บริการชุมชนและสังคม	แผนงานการพาณิชย์ แผนงานการศาสนา วัฒนธรรมและนันทนาการ	สำนักปลัด, กองคลัง กองการศึกษาฯ	อบต.นาสะแบง
๕	การพัฒนาการบริหารจัดการ และอนุรักษ์ ทรัพยากรธรรมชาติและสิ่งแวดล้อม	ทรัพยากรธรรมชาติ สิ่งแวดล้อม	แผนงานการเกษตร แผนงานอุตสาหกรรมและการโยธา	สำนักปลัด กองช่าง	อบต.นาสะแบง
๖	การพัฒนาด้านศิลปวัฒนธรรม จารีต ประเพณี และภูมิปัญญาท้องถิ่น	บริการชุมชนและสังคม	แผนงานการศาสนา วัฒนธรรมและนันทนาการ	กองการศึกษาฯ หน่วยงานที่รับเงินอุดหนุน	อบต.นาสะแบง
๗	การพัฒนาด้านระบบการบริหารจัดการที่ดี	บริการชุมชนและสังคม การดำเนินงานอื่น	แผนงานบริหารงานทั่วไป	สำนักปลัด หน่วยงานที่รับเงินอุดหนุน	อบต.นาสะแบง
๘	การส่งเสริม และพัฒนาการเข้าสู่ประชาคม เศรษฐกิจอาเซียน	บริการชุมชนและสังคม	แผนงานรักษาความสงบภายใน แผนงานการศาสนา วัฒนธรรมและนันทนาการ แผนงานอุตสาหกรรมและการโยธา	สำนักปลัด กองการศึกษาฯ กองช่าง หน่วยงานที่รับเงินอุดหนุน	อบต.นาสะแบง
รวม	๘ ยุทธศาสตร์	๕ ด้าน	๑๑ แผนงาน	๕ สำนัก/กอง	

ส่วนที่ ๔

การติดตามและประเมินผล

๑. การติดตามและประเมินผลยุทธศาสตร์

แนวทางการพิจารณาการติดตามและประเมินผลแผนพัฒนาท้องถิ่นตามระเบียบกระทรวงมหาดไทยว่าด้วย การจัดทำแผนพัฒนาขององค์กรปกครองส่วนท้องถิ่น พ.ศ. ๒๕๔๘ (แก้ไขเพิ่มเติม ฉบับที่ ๒ พ.ศ. ๒๕๕๙) (แก้ไขเพิ่มเติม ฉบับที่ ๓ พ.ศ. ๒๕๖๑) เป็นแบบที่กำหนดให้คณะกรรมการติดตามและประเมินผลแผนพัฒนาท้องถิ่น ดำเนินการให้คะแนน ตามเกณฑ์ที่กำหนดไว้ ซึ่งเป็นส่วนหนึ่งของการติดตามและประเมินผลแผนพัฒนา โดยดำเนินการให้แล้วเสร็จภายในหกสิบวัน นับแต่วันที่ประกาศใช้งบประมาณรายจ่าย มีรายละเอียด ดังนี้

๑. แนวทางการพิจารณาการติดตามและประเมินผลยุทธศาสตร์เพื่อความสอดคล้องแผนพัฒนาท้องถิ่น ประกอบด้วย

๑.๑ ข้อมูลสภาพทั่วไปและข้อมูลพื้นฐานขององค์กรปกครองส่วนท้องถิ่น ๒๐ คะแนน

๑.๒ การวิเคราะห์สถานการณ์และศักยภาพ ๑๕ คะแนน

๑.๓ ยุทธศาสตร์ ๖๕ คะแนน ประกอบด้วย

(๑) ยุทธศาสตร์ขององค์กรปกครองส่วนท้องถิ่น ๑๐ คะแนน

(๒) ยุทธศาสตร์ขององค์กรปกครองส่วนท้องถิ่นในเขตจังหวัด ๑๐ คะแนน

(๓) ยุทธศาสตร์จังหวัด ๑๐ คะแนน

(๔) วิสัยทัศน์ ๕ คะแนน

(๕) กลยุทธ์ ๕ คะแนน

(๖) เป้าประสงค์ของแต่ละประเด็นกลยุทธ์ ๕ คะแนน

(๗) จุดยืนทางยุทธศาสตร์ ๕ คะแนน

(๘) แผนงาน ๕ คะแนน

(๙) ความเชื่อมโยงของยุทธศาสตร์ในภาพรวม ๕ คะแนน

(๑๐) ผลผลิต/โครงการ ๕ คะแนน

คะแนนรวม ๑๐๐ คะแนน เกณฑ์ที่ควรได้เพื่อให้เกิดความสอดคล้องและขับเคลื่อนการพัฒนาท้องถิ่นขององค์กรปกครองส่วนท้องถิ่น ไม่น้อยกว่าร้อยละ ๘๐ (๘๐ คะแนน)

๒. แนวทางการพิจารณาการติดตามและประเมินผลโครงการเพื่อความสอดคล้องแผนพัฒนาท้องถิ่น ประกอบด้วย

๒.๑ การสรุปสถานการณ์การพัฒนา ๑๐ คะแนน

๒.๒ การประเมินผลการนำแผนพัฒนาท้องถิ่นไปปฏิบัติในเชิงปริมาณ ๑๐ คะแนน

๒.๓ การประเมินผลการนำแผนพัฒนาท้องถิ่นไปปฏิบัติในเชิงคุณภาพ ๑๐ คะแนน

๒.๔ ยุทธศาสตร์และแผนงาน ๑๐ คะแนน

๒.๕ โครงการพัฒนา ๖๐ คะแนน ประกอบด้วย

(๑) ความชัดเจนของชื่อโครงการ ๕ คะแนน

(๒) กำหนดวัตถุประสงค์สอดคล้องกับโครงการ ๕ คะแนน

(๓) เป้าหมาย (ผลผลิตของโครงการ) มีความชัดเจนนำไปสู่การตั้งงบประมาณได้ถูกต้อง

๕ คะแนน

(๔) โครงการมีความสอดคล้องกับแผนยุทธศาสตร์ชาติ ๒๐ ปี ๕ คะแนน

(๕) เป้าหมาย (ผลผลิตของโครงการ) มีความสอดคล้องกับแผนพัฒนาเศรษฐกิจและสังคมแห่งชาติ ฉบับที่ ๑๒ ๕ คะแนน

(๖) โครงการมีความสอดคล้องกับ Thailand ๔.๐ ๕ คะแนน

(๗) โครงการสอดคล้องกับยุทธศาสตร์จังหวัด ๕ คะแนน

(๘) โครงการแก้ไขปัญหาความยากจนหรือการเสริมสร้างให้ประเทศชาติมั่นคง มั่งคั่ง ยั่งยืน ภายใต้หลักปรัชญา ๕ คะแนน

(๙) งบประมาณ มีความสอดคล้องกับเป้าหมาย (ผลผลิตของโครงการ) ๕ คะแนน

(๑๐) มีการประมาณการราคาถูกต้องตามหลักวิธีการงบประมาณ ๕ คะแนน

(๑๑) มีการกำหนดตัวชี้วัด (KPI) และสอดคล้องกับวัตถุประสงค์และผลที่คาดว่าจะได้รับ ๕ คะแนน

(๑๒) ผลที่คาดว่าจะได้รับ สอดคล้องกับวัตถุประสงค์ ๕ คะแนน

คะแนนรวม ๑๐๐ คะแนน เกณฑ์ที่ควรได้เพื่อให้เกิดความสอดคล้องและขับเคลื่อนการพัฒนาท้องถิ่นขององค์กรปกครองส่วนท้องถิ่น ไม่ควรน้อยกว่าร้อยละ ๘๐ (๘๐ คะแนน)

๓. แนวทางการพิจารณาการติดตามและประเมินผลยุทธศาสตร์เพื่อความสอดคล้องแผนพัฒนาท้องถิ่นขององค์กรปกครองส่วนท้องถิ่น ประเด็นการพิจารณา

๑. ข้อมูลสภาพทั่วไปและข้อมูลพื้นฐานขององค์กรปกครองส่วนท้องถิ่น ๒๐

๒. การวิเคราะห์สภาพการณ์และศักยภาพ ๑๕

๓. ยุทธศาสตร์ ประกอบด้วย ๖๕

๓.๑ ยุทธศาสตร์ขององค์กรปกครองส่วนท้องถิ่น (๑๐)

๓.๒ ยุทธศาสตร์ขององค์กรปกครองส่วนท้องถิ่นในเขตจังหวัด (๑๐)

๓.๓ ยุทธศาสตร์จังหวัด (๑๐)

๓.๔ วิสัยทัศน์ (๕)

๓.๕ กลยุทธ์ (๕)

๓.๖ เป้าประสงค์ของแต่ละประเด็นกลยุทธ์ (๕)

๓.๗ จุดยืนทางยุทธศาสตร์ (๕)

๓.๘ แผนงาน (๕)

๓.๙ ความเชื่อมโยงของยุทธศาสตร์ในภาพรวม (๕)

๓.๑๐ ผลผลิต/โครงการ (๕) รวมคะแนน ๑๐๐

๒. การติดตามและประเมินผลโครงการ

องค์การบริหารส่วนตำบลนาสะแบงใช้การติดตามและประเมินผลโครงการ โดยใช้ตัวแบบวัดผลในเชิงปริมาณและคุณภาพ ตามที่จะกล่าวต่อไปในหัวข้อที่ ๓.๑ และมีหลักการประเมินผลโครงการที่สำคัญ คือ การติดตามและประเมินผลโครงการว่าบรรลุวัตถุประสงค์ที่กำหนดไว้ในโครงการทุกประการหรือไม่อย่างไร

๓. สรุปผลการพัฒนาท้องถิ่นในภาพรวม

๓.๑ การวัดผลในเชิงปริมาณและเชิงคุณภาพ

โดยใช้แบบสำหรับติดตามและประเมินผลเชิงปริมาณและคุณภาพ

(๑) แบบตัวบ่งชี้การปฏิบัติงาน (Performance Indicators)

(๒) แบบบัตรคะแนน (Scorecard Model) หรือ Scorecard Model ของ Kaplan & Norton

(๓) แบบมุ่งวัดผลสัมฤทธิ์ (Result Framework Model (RF))

(๔) แบบเชิงเหตุผล (Logical Model)

(๕) แบบวัดกระบวนการปฏิบัติงาน (Process Performance Measurement System (PPMS))

(๖) แบบการประเมินโดยใช้วิธีการแก้ปัญหาหรือเรียนรู้จากปัญหาที่เกิดขึ้น หรือ Problem-Solving Method

(๗) แบบการประเมินแบบมีส่วนร่วม (Participatory Method)

(๘) แบบการประเมินผลกระทบ (Impact Evaluation)

(๙) แบบการประเมินความเสี่ยง (Risk Assessment Model)

(๑๐) แบบประเมินตนเอง (Self-Assessment Model)

(๑๑) แบบอื่นๆ ที่องค์กรปกครองส่วนท้องถิ่นกำหนดขึ้น ทั้งนี้ต้องอยู่ภายใต้กรอบข้อ (๑) –(๑๐) หรือเป็นแบบผสมก็ได้

เชิงปริมาณ (Quantity) เชิงคุณภาพ (Quality) ผลที่ได้จริงๆคืออะไร ค่าใช้จ่าย (Cost) เวลา (Time) เป็นไปตามที่กำหนดไว้หรือไม่

ประชาชนได้ประโยชน์อย่างไรหรือราชการได้ประโยชน์อย่างไร

วัดผลนั้นได้หรือไม่ หรือวัดได้เท่าไร (Key Performance Indicator : KPIs)

ผลกระทบ (Impact)

๔. ข้อเสนอแนะในการจัดทำแผนพัฒนาท้องถิ่นในอนาคต

๔.๑ ผลกระทบนำไปสู่นาคต (เช่น จะทำ สนับสนุน ส่งเสริม ป้องกัน อย่างไร เป็นต้น)

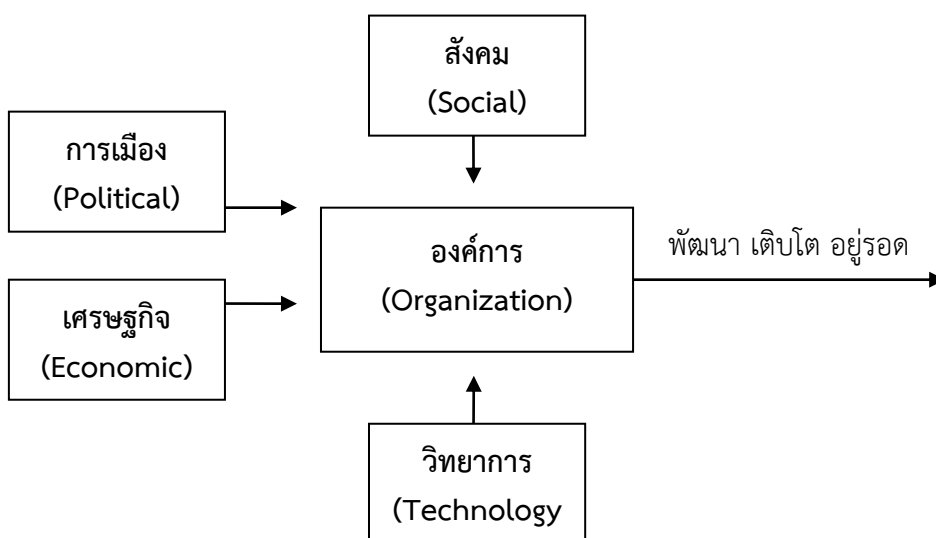
ในทฤษฎีทางวิชาการการจัดการ ซึ่งว่า องค์กรต่างๆไม่ว่าจะเป็นองค์กรภาครัฐหรือองค์กรภาคเอกชนจะพัฒนา เติบโตและอยู่รอดได้ต้องมีการปรับตัวให้เข้ากับการเปลี่ยนแปลงของสภาพแวดล้อมภายนอก ๔ ประการ (PEST) ตลอดเวลา ซึ่งประกอบไปด้วย

๑. สิ่งแวดล้อมด้านการเมือง (Political Environment)

๒. สิ่งแวดล้อมด้านเศรษฐกิจ (Economic Environment)

๓. สิ่งแวดล้อมด้านสังคม (Social Environment) และ

๔. สิ่งแวดล้อมด้านวิทยาการใหม่ๆ (Technology)



จากแผนภาพ องค์การบริหารส่วนตำบล มีฐานะเป็นองค์กรภาครัฐองค์กรหนึ่ง จึงมีความจำเป็นที่จะต้องมีความสามารถในการปรับตัวให้เข้ากับการเปลี่ยนแปลงของสิ่งแวดล้อมต่างๆ ๔ ประการดังที่กล่าวมาแล้ว เพื่อให้องค์กรพัฒนา เติบโตและอยู่รอดต่อไปได้ วิสัยทัศน์ในการปฏิบัติงานในองค์กรปกครองส่วนท้องถิ่นต้องวิเคราะห์ตามสิ่งแวดล้อมที่จะเปลี่ยนแปลงไปทั้ง ๔ ประการ ดังนี้

๑) การปรับตัวให้เข้ากับการเมือง (Political Environment) ที่เปลี่ยนแปลง

หากกล่าวถึงการปกครองของไทยในปัจจุบัน อาจแบ่งระดับการเมืองออกได้เป็น ๒ ระดับ ได้แก่ การเมืองระดับชาติ และการเมืองระดับท้องถิ่น การเมืองระดับชาติ ได้แก่ การเมืองระดับรัฐบาล สมาชิกสภาผู้แทนราษฎร สมาชิกวุฒิสภา ในส่วนของการเมืองระดับท้องถิ่นนั้นยังสามารถแบ่งแยกย่อยออกได้เป็นหลายประเภท เช่น การเมืองของ อบจ. เทศบาล หรือ อบต. หรือแม้กระทั่งการเมืองในระดับหมู่บ้านที่จะต้องมีการเลือกตั้งผู้ใหญ่บ้านโดยราษฎรในหมู่บ้านนั้นๆ เป็นต้น

ในสภาพข้อเท็จจริงปัจจุบันและผลงานวิจัยต่างๆที่เกี่ยวข้องต่างชี้ว่าการเมืองในระดับชาติ ยังมีอิทธิพลต่อการเมืองในระดับท้องถิ่นอยู่หลายประการ เช่น การเลือกตั้งในระดับท้องถิ่นต้องอาศัยภาพลักษณ์ของพรรคการเมืองระดับชาติเพื่อช่วยในการหาเสียง การให้เงินอุดหนุนเฉพาะกิจจากส่วนกลางมายังองค์กรปกครองส่วนท้องถิ่นโดยเลือกให้เฉพาะท้องถิ่นที่เป็นพรรคพวกเดียวกันกับราชการส่วนกลาง เป็นต้น

ในอนาคต อำนาจหน้าที่และบทบาทของนักการเมืองท้องถิ่นและข้าราชการท้องถิ่นจะเป็นอย่างไรนั้น ส่วนหนึ่งก็ขึ้นอยู่กับสิ่งแวดล้อมทางการเมืองโดยเฉพาะอย่างยิ่งอิทธิพลจากการเมืองระดับชาติซึ่งถ่ายทอดออกมาเป็นนโยบายของรัฐที่มีต่อ อบต. ซึ่งมักสลับสับเปลี่ยนกันเป็น ๒ กรณี กล่าวคือ การรวมอำนาจการปกครอง (Centralization) หรือ การกระจายอำนาจการปกครอง (Decentralization) ดังนั้น ผู้ที่จะปฏิบัติงานใน อบต. จึงจำเป็นที่จะต้องทราบความเคลื่อนไหวของนโยบายรัฐอยู่ตลอดเวลา เพื่อบริหารจัดการ อบต. ให้เข้ากับสภาวะการณ์ดังกล่าวที่เปลี่ยนแปลงอยู่ตลอดเวลา

ในส่วนของปัจจัยการเมืองระดับท้องถิ่นด้วยกันเองนั้น ทุกฝ่ายที่เกี่ยวข้องจะต้องเข้าใจบทบาทหน้าที่ของตนเอง ซึ่งโดยหลักการแล้วการตัดสินใจกำหนดนโยบายควรเป็นหน้าที่ของฝ่ายการเมืองท้องถิ่น ทุกฝ่ายควรต้องรู้ความเคลื่อนไหวและการเปลี่ยนแปลงของการเมืองท้องถิ่นในทุกระดับทั้งระดับ อบจ. เทศบาล อบต. และระดับหมู่บ้าน เพราะการเมืองท้องถิ่นเหล่านี้มีความเชื่อมโยงสัมพันธ์กันและจะต้องมีผลกระทบต่อ อบต. ไม่ทางตรงก็ทางอ้อม ข้าราชการท้องถิ่นควรพยายามปรับข้อเท็จจริงในท้องถิ่นให้เข้ากับระเบียบกฎหมายของรัฐ ซึ่งในบางครั้งระเบียบกฎหมายอาจไม่เหมาะสมกับสภาพปัญหาและความต้องการของคนในท้องถิ่นก็ต้องเป็นหน้าที่ของข้าราชการท้องถิ่น ที่จะประยุกต์ใช้กฎหมาย ให้สามารถใช้ได้จริงตามสภาพและบริบทแวดล้อมของท้องถิ่นนั้นๆ จึงจะได้ชื่อว่าเป็นนักบริหารการเปลี่ยนแปลง(Change Agent) อย่างแท้จริง

๒) การปรับตัวเข้ากับเศรษฐกิจ (Economic Environment) ที่เปลี่ยนแปลง

เมื่อสภาพเศรษฐกิจโดยรวมของประเทศไม่ดี ทำให้ประชาชนยากจนเพิ่มขึ้นเป็นสาเหตุของปัญหาอื่นๆที่กระทบต่อ อบต. ตามมา ไม่ว่าจะเป็นปัญหายาเสพติด ปัญหาโสเภณีเด็ก ปัญหาประชาชนเรียกร้องในสิ่งที่สามารถแก้ไขปัญหาเฉพาะหน้ามากกว่าสิ่งที่แก้ไขปัญหาลำดับขั้นที่ยั่งยืน เช่น ต้องการผ้าห่มกันหนาวฟรี เสื้อกันหนาวฟรี และของฟรีอื่นๆจาก อบต. เป็นต้น ซึ่งสวนทางกับระเบียบกฎหมายและการตรวจสอบอย่างเข้มข้นของสำนักงานตรวจเงินแผ่นดิน ที่พยายามจำกัดขอบเขตการตัดสินใจขององค์กรปกครองส่วนท้องถิ่นในเรื่องของการแจกของให้แก่ราษฎร

อีกปัญหาหนึ่งประชาชนอาจขาดการมีส่วนร่วมทางการเมืองกับ อบต. เพราะต้องเอาเวลาไปทำงานหาเงินเพื่อปากท้องของตนเองก่อน หรือบางครั้งอาจมีส่วนร่วมแค่การรับเงินแล้วไปลงคะแนนเสียงเลือกตั้ง รวมตลอดถึงปัญหาความยากจนของประชาชนจะสร้างความเข้มแข็งให้กับนโยบายประชานิยมไปโดยปริยายซึ่งอาจส่งผลกระทบในทางลบในระยะยาว โดยเฉพาะอย่างยิ่งเป็นการส่งเสริมลักษณะนิสัยการพึ่งพิงรัฐอยู่ตลอดเวลาของประชาชน เป็นต้น

ดังนั้น การสร้างกระบวนทัศน์ (Paradigm) ทางความคิดให้แก่ประชาชนตามหลัก “ตนเป็นที่พึ่งแห่งตน” และ “ปรัชญาเศรษฐกิจพอเพียง” ควรเป็นสิ่งสำคัญที่นักบริหารงาน อปท. ควรให้ความสนใจที่จะส่งเสริมและพัฒนาในประเด็นนี้

๓) การปรับตัวเข้ากับสังคม (Social Environment) ที่เปลี่ยนแปลง

ชุมชนแต่ละชุมชนมีสภาพทางสังคมและวัฒนธรรมที่แตกต่างกัน ดังนั้น การปฏิบัติงานในแต่ละพื้นที่ก็ต้องเผชิญกับสภาพทางสังคมและวัฒนธรรมที่แตกต่างกัน เช่น บางพื้นที่อาจเป็นสังคมของคนพุทธ บางพื้นที่อาจเป็นสังคมของคนคริสต์หรืออิสลาม บางพื้นที่เป็นสังคมปฐมนุรักษ์ (ชุมชนชนบท) บางพื้นที่เป็นสังคมทฤษฎีนิยม (ชุมชนในเมือง) บางพื้นที่ประชาชนให้ความร่วมมือกับกิจกรรมของ อปท. เป็นอย่างดี บางพื้นที่ประชาชนขาดความร่วมมือ บางพื้นที่อาจเป็นสังคมที่ประกอบด้วยชนเผ่าต่างๆมากมาย เป็นต้น

สภาพของสังคมไทยมักเป็นสังคมอุปถัมภ์ ผู้บริหารท้องถิ่นอาจมีแนวโน้มที่จะตัดสินใจกำหนดนโยบายไปตอบสนองต่อกลุ่มญาติพี่น้องของตน กลุ่มอื่นที่แพ้การเลือกตั้งเมื่อไม่ได้รับการตอบสนองก็หาทางโจมตี ก่อให้เกิดความขัดแย้งที่รุนแรงขึ้นในสังคมท้องถิ่นมากกว่าในอดีต ดังนั้น บุคลากรใน อบต. จึงจำเป็นต้องเข้าใจผลกระทบที่มาจากสาเหตุการกระจายอำนาจสู่ท้องถิ่นที่ส่งผลโดยตรงต่อความสามัคคีในสังคมท้องถิ่นยุคปัจจุบัน ต้องมีความสามารถบริหารงานบนความขัดแย้งในสังคม เพราะคงไม่มีสังคมใดในประเทศไทยที่จะมีคนที่ชอบสิ่งๆ หนึ่งได้หมด การปฏิบัติงานทุกอย่างย่อมมีการเห็นด้วย ไม่เห็นด้วย ต่อต้าน และไม่ต่อต้าน อยู่คู่กับสังคมประชาธิปไตยเสมอ สำคัญเพียงแต่ว่าจะสามารถลดระดับหรือแก้ไขความขัดแย้งที่รุนแรงนั้นได้อย่างไร

๔) การปรับตัวเข้ากับวิทยาการใหม่ๆ (Technology) ที่เปลี่ยนแปลง

ในปัจจุบันกรมส่งเสริมการปกครองท้องถิ่นมีนโยบายส่งเสริมการพัฒนาบุคลากรโดยการฝึกอบรมอยู่เป็นประจำ เช่น การฝึกอบรมการใช้คอมพิวเตอร์โปรแกรมต่างๆ การฝึกอบรมการจัดทำเว็บไซต์ องค์กร เป็นต้น ประกอบกับกรมส่งเสริมฯ มีเว็บไซต์เผยแพร่ข้อมูลข่าวสารต่างๆ ที่จำเป็นและเกี่ยวข้องกับการปฏิบัติงานของ อปท. ที่ปรับปรุงให้ทันสมัยอยู่ทุกวัน เช่น การเผยแพร่หนังสือสั่งการต่างๆ ผ่านช่องทางการสารบรรณอิเล็กทรอนิกส์ เป็นต้น หากพนักงานท้องถิ่นให้ความสำคัญในการอ่านหนังสือสั่งการของกรมส่งเสริมฯ ทางอินเทอร์เน็ตอยู่เป็นประจำ ก็จะนำมาซึ่งการบริหารงานที่มีประสิทธิภาพและไม่ขัดต่อระเบียบ กฎหมาย หนังสือสั่งการที่เปลี่ยนแปลงไปอยู่ตลอดเวลา

๔.๒ ข้อสังเกต ข้อเสนอแนะ ผลจากการพัฒนา (รวมถึงองค์ประกอบสำคัญของข้อมูลเพื่อนำไปสู่ข้อเสนอแนะ เป็นต้น)

องค์การบริหารส่วนตำบลนาสะแบง มีข้อสังเกต ข้อเสนอแนะ ผลจากการพัฒนา โดยอิงการคาดการณ์การพัฒนาต่างๆ อยู่ภายใต้สิ่งแวดล้อมภายนอกต่างๆ ดังต่อไปนี้

๑) การเปลี่ยนแปลงในประเทศที่จะส่งผลกระทบต่อ อบต.

- รัฐธรรมนูญฉบับใหม่จะส่งผลกระทบต่อองค์กรปกครองส่วนท้องถิ่นอย่างไร
- แนวโน้มการยกฐานะจาก อบต. เป็นเทศบาลทั่วประเทศ
- แนวโน้มการควรวรรวมองค์กรปกครองส่วนท้องถิ่น
- การเพิ่มขึ้นหรือลดลงของการจัดสรรเงินงบประมาณให้ อบต.

๒) การเปลี่ยนแปลงในระดับภูมิภาคที่จะส่งผลกระทบต่อ อบต.

AEC หรือ Asean Economics Community คือการรวมตัวของชาติในอาเซียน ๑๐ ประเทศ โดยมี ไทย พม่า ลาว เวียดนาม มาเลเซีย สิงคโปร์ อินโดนีเซีย ฟิลิปปินส์ กัมพูชา บรูไน เพื่อที่จะให้มีผลประโยชน์ทางเศรษฐกิจร่วมกัน จะมีรูปแบบคล้ายๆ กลุ่ม Euro Zone นั้นเอง จะทำให้มีผลประโยชน์อำนาจต่อรองต่างๆ กับคู่ค้าได้มากขึ้น และการนำเข้า ส่งออกของชาติในอาเซียนก็จะเสรี ยกเว้นสินค้าบางชนิดที่แต่ละประเทศอาจจะขอไว้ไม่ลดภาษีนำเข้า (เรียกว่าสินค้าอ่อนไหว)

Asean จะรวมตัวเป็นประชาคมเศรษฐกิจอาเซียนและมีผลเป็นรูปธรรม ณ วันที่ ๓๑ ธันวาคม ๒๕๕๘ ณ วันนั้นจะทำให้ภูมิภาคนี้เปลี่ยนไปอย่างมาก โดย AEC Blueprint (แบบพิมพ์เขียว) หรือแนวทางที่จะให้ AEC เป็นไปคือ

๑. การเป็นตลาดและฐานการผลิตเดียวกัน
๒. การเป็นภูมิภาคที่มีขีดความสามารถในการแข่งขันสูง
๓. การเป็นภูมิภาคที่มีการพัฒนาทางเศรษฐกิจที่เท่าเทียมกัน
๔. การเป็นภูมิภาคที่มีการบูรณาการเข้ากับเศรษฐกิจโลก

จากการที่องค์การบริหารส่วนตำบลนาสะแบงได้กำหนดยุทธศาสตร์การพัฒนา ไว้จำนวน ๘ ยุทธศาสตร์ ดังนั้น จึงวิเคราะห์การเปลี่ยนแปลงในระดับภูมิภาค หรือ การเข้าสู่ AEC ที่จะส่งผลกระทบต่อองค์การบริหารส่วนตำบลนาสะแบง ในยุทธศาสตร์ต่างๆ ดังนี้

๑. ยุทธศาสตร์การพัฒนาด้านโครงสร้างพื้นฐาน

การเข้าสู่ประชาคมเศรษฐกิจอาเซียน (AEC) ของไทย ทำให้องค์กรปกครองส่วนท้องถิ่น โดยเฉพาะอย่างยิ่งองค์การบริหารส่วนตำบลนาสะแบง ต้องให้ความสำคัญกับการพัฒนาโครงสร้างพื้นฐานเพื่อรองรับการหลั่งไหลเข้ามาของประชากรประเทศเพื่อนบ้านไม่ว่าจะเข้ามาในฐานะนักท่องเที่ยว คนทำงาน หรือ การอื่นใด การพัฒนาโครงสร้างพื้นฐานที่สำคัญ เช่น ถนน ป้ายจราจรที่มีภาษาอังกฤษและภาษาต่างประเทศที่จำเป็น เป็นต้น

๒. ยุทธศาสตร์การพัฒนาด้านสังคมและส่งเสริมคุณภาพชีวิต

ปัญหาสังคมจะรุนแรงถ้าไม่ได้รับการวางแผนที่ดี เนื่องจากจะมีขยะจำนวนมากมากขึ้น ปัญหาการแบ่งชนชั้น ถ้าคนไทยทำงานกับคนต่างชาติที่ด้อยกว่า อาจมีการแบ่งชนชั้นกันได้ จะมีชุมชนสลัมเกิดขึ้น และอาจมี พม่าทาว์น ลาวทาว์น กัมพูชาทาว์น ปัญหาอาชญากรรมจะรุนแรง สถิติการก่ออาชญากรรมจะเพิ่มขึ้นอย่างมากจากชนชั้นที่มีปัญหา คนจะทำผิดกฎหมายมากขึ้นเนื่องจากไม่รู้กฎหมาย

๓. ยุทธศาสตร์การพัฒนาด้านการจัดระเบียบชุมชนสังคมและความสงบเรียบร้อย

การเข้าสู่ประชาคมเศรษฐกิจอาเซียน (AEC) ของไทย ทำให้องค์กรปกครองส่วนท้องถิ่น โดยเฉพาะอย่างยิ่งองค์การบริหารส่วนตำบลนาสะแบงต้องให้ความสำคัญกับการจัดระเบียบชุมชนสังคมและความสงบเรียบร้อยมากขึ้น เนื่องจากกฎหมายและวัฒนธรรมของแต่ละชนชาติอาจมีความแตกต่างกัน ดังนั้น อาจมีการฝ่าฝืนกฎหมายจากชาวต่างประเทศในไทยมากขึ้นทั้งโดยตั้งใจและความไม่รู้กฎหมาย อีกทั้ง อาจเกิดปัญหาอาชญากรรม ยาเสพติด เพิ่มขึ้นจากการหลั่งไหลของแรงงานต่างด้าวที่เข้ามาทำงานในไทยมากขึ้น

๔. ยุทธศาสตร์การพัฒนาด้านการวางแผนการส่งเสริมการลงทุนพาณิชย์ยกรรมและการท่องเที่ยว

องค์การบริหารส่วนตำบลนาสะแบง ต้องเร่งบูรณาการร่วมกับแหล่งท่องเที่ยวในพื้นที่ รวมทั้งร่วมบูรณาการการทำงานกับโรงแรม รีสอร์ท ที่พักในพื้นที่ เพื่อพัฒนาไปสู่ความยั่งยืนของแหล่งท่องเที่ยวดังกล่าว

๕. ยุทธศาสตร์การพัฒนาด้านการบริหารจัดการและการอนุรักษ์ทรัพยากรธรรมชาติและสิ่งแวดล้อม

การบุกรุกพื้นที่ป่าอาจมีมากขึ้น ด้วยสาเหตุทั้งที่เกิดจากคนไทยและชาวต่างชาติ สาเหตุที่เกิดจากคนไทยคือการเพิ่มขึ้นของจำนวนประชากรทำให้ที่ทำกินไม่เพียงพอต่อความต้องการ หรือการขายที่ดินให้นายทุนต่างชาติแล้วไม่มีที่ทำกินจึงต้องไปเปิดป่าใหม่ ส่วนสาเหตุจากชาวต่างชาติ อาจมีนายทุนเข้ามาทำลายทรัพยากรธรรมชาติและสิ่งแวดล้อม เช่น การตัดไม้เพื่อผลประโยชน์ทางเศรษฐกิจ การเข้าสัมปทานเหมืองแร่หรือทรัพยากรธรรมชาติที่สำคัญอื่นๆ มลพิษจากข้อเสียข้ามแดน เช่น อาจมีขยะข้ามแดน

๖. ยุทธศาสตร์การพัฒนาด้านการศึกษา ศาสนา และวัฒนธรรม

การศึกษา

ภาษาอังกฤษยังเป็นภาษาที่คนไทยมีความเชี่ยวชาญในการสื่อสารน้อยกว่าประเทศอื่นๆ ในอาเซียน ดังนั้น องค์การบริหารส่วนตำบลนาสะแบง จึงได้เริ่มต้นสนับสนุน ส่งเสริมการนำครูชาวต่างชาติจากมูลนิธิกระเจกเงาเข้ามาสอนภาษาอังกฤษโดยการให้อยู่กินกับชาวบ้าน โรงเรียนในพื้นที่ เพื่อนำร่องไปสู่โครงการอื่นๆ ในการเร่งรัดพัฒนาให้ประชาชนในพื้นที่มีทักษะในการสนทนาภาษาอังกฤษเพิ่มมากขึ้น

ศาสนา

อาจเกิดความขัดแย้งในการเผยแพร่ศาสนาของชาวต่างชาติที่เดินทางเข้ามาในไทยมากขึ้น เช่น อาจมีการเผยแพร่ศาสนาคริสต์ ศาสนาอิสลาม อาจมีการกระทบกระทั่งกันระหว่างผู้นับถือศาสนาที่แตกต่างกัน เช่น ชาวคริสเตียนมาท่องเที่ยวในวัดที่เป็นแหล่งท่องเที่ยวและมีการลบลู่อย่างรู้เท่าไม่ถึงการณ์ เป็นต้น

วัฒนธรรม

ประชาสังคมและวัฒนธรรมอาเซียน (ASEAN SOCIO-CULTURAL COMMUNITY) มีแผนปฏิบัติการด้านสังคมและวัฒนธรรมอาเซียนระบุในแผนปฏิบัติการเวียงจันทน์ที่สำคัญ คือ การพัฒนามนุษย์และการสร้างอัตลักษณ์อาเซียน ต้องสร้างความตระหนักรู้ถึงความแตกต่างในมรดกทางวัฒนธรรม เช่น มุสลิมมีอาหารที่เป็นข้อห้าม ตามธรรมเนียมบรูไนไม่มีการจับมือกับเพศตรงข้าม การใช้มือซ้ายในการส่งของหรือนามบัตรให้แก่ชาวมุสลิมถือเป็นสิ่งไม่สุภาพ เป็นต้น

๗. ยุทธศาสตร์การพัฒนาด้านสาธารณสุข

ปัญหาด้านสาธารณสุขที่สำคัญคงหนีไม่พ้น โรคติดต่อที่สำคัญ ไม่ว่าจะเป็น โรคเอดส์ ไข้เลือดออก SARs ไข้หวัดนกและโรคอื่นๆ ที่มีผลมาจากการเคลื่อนย้ายแรงงานเข้ามาในไทย การค้ามนุษย์และการท่องเที่ยว มีความเสี่ยงต่อการปนเปื้อน การแพร่ระบาดของโรคศัตรูพืชและโรคระบาดสัตว์

๘. ยุทธศาสตร์การพัฒนาด้านการเมืองและการบริหาร

ด้านการเมืองในระดับชาติอาจยังความขัดแย้งด้านการเมืองระหว่างรัฐสมาชิกด้วยกันเอง รวมทั้งปัญหาการก่อการร้ายที่เป็นผลมาจากการเมือง ซึ่งประเทศใดประเทศหนึ่งไม่สามารถแก้ไขได้โดยลำพัง

การบริหารภาครัฐต้องเร่งรัดพัฒนาให้ตอบสนองการให้บริการ โดยเฉพาะอย่างยิ่งการให้บริการในด้านการอนุญาต อนุมัติ ต่างๆ ซึ่งต้องมีคู่มือภาษาอังกฤษ จีน เป็นต้น เพื่อสื่อสารกับชาวต่างชาติที่ต้องการทำนิติกรรมต่างๆซึ่งเกี่ยวกับรัฐ เช่น การเสียภาษีบำรุงท้องที่ การเสียภาษีป้าย เป็นต้น อีกทั้งเจ้าหน้าที่ภาครัฐจำเป็นต้องพัฒนาการใช้ภาษาอังกฤษให้อยู่ในระดับที่สื่อสารกับผู้ใช้บริการที่เป็นชาวต่างชาติ